



Akureyrarbær  
Búsetusvið

# Ársskýrsla 2018

## Búsetusvið Akureyrarbæjar



Listaverk eftir Karl Guðmundsson

Febrúar 2019

## Efnisyfirlit

Efnisyfirlit.....	1
1 Um búsetusvið .....	2
1.1 Hlutverk .....	2
1.2 Starfsfólk.....	3
1.3 Hugmyndafræði .....	4
1.3.1 Þjónandi leiðsögn .....	4
1.3.2 Valdefling.....	4
1.3.3 Skaðaminnkandi nálgun .....	4
1.4 Skipurit Búsetusviðs desember 2018.....	5
1.5 Rekstrarniðurstaða Búsetusviðs 2017 og 2018.....	6
2 Starfsemin 2018.....	7
2.3 Heimaþjónusta .....	7
2.3.1 Almenn félagsleg heimaþjónusta.....	8
2.3.2 Ráðgjöf Iðjuþjálfara.....	11
2.3.3 Ráðgjöfin heim .....	13
2.3.4 Gránufélagsteymi.....	13
2.3.5 Heimsendur matur .....	14
2.4 Félagsleg liðveisla.....	15
2.5 Áfangaheimili fyrir fólk með geðröskun .....	17
2.6 Búsetuþjónusta fyrir fatlað fólk .....	17
2.6.1 Þjónustukjarnar og sambýli .....	18
2.6.2 Sértek heimaþjónusta.....	20
2.6.3 Umsóknir um búsetuþjónustu.....	21
2.7 Skammtímaþjónusta og skólavistun .....	22
2.8 Notendastýrð persónuleg aðstoð (NPA) .....	24
2.9 Ný þjónusta .....	26
2.9.1 Lífsleikni.....	26
2.9.2 Kappar sumarúrræði fyrir börn.....	26
2.9.3 Sumarúrræði fyrir fullorðna.....	26
2.9.4 Fótbolt án fordóma – F.F. Múrbrjótur .....	26

# 1 Um búsetusvið

## 1.1 Hlutverk

Búsetusvið Akureyrarbæjar veitir margvíslega þjónustu sem miðar að því að styðja við sjálfstæða búsetu fólks með skerta færni sem kann að fylgja hækkandi aldri, fötlun eða veikindum og/eða skapa því aðstæður til að lifa sem eðlilegustu lífi. Auk þess að þjónusta íbúa Akureyrar, sinnir sviðið þjónustu við íbúa nokkurra annarra sveitarfélaga samkvæmt þjónustusamningum þar að lútandi. Réttur fólks til að fá þjónustu byggir annars vegar á þeim lögum sem skylda sveitarfélög til að veita þjónustuna og hins vegar á greiningu á þörf í hverju tilviki fyrir sig. Starfsfólk búsetuþjónustunnar skoðar hverja umsókn, metur þörfina í samráði við umsækjanda og finnur leiðir til úrlausnar. Þjónusta sem Búsetusvið veitti á árinu 2018:

- Heimaþjónusta (félagsleg heimaþjónusta og frekari liðveisla)
- Heimsendur matur
- Félagleg liðveisla
- Búseta með þjónustu (þjónustukjarnar, sambýli, áfangaheimili, heimili fyrir börn)
- Skammtíavistun fyrir fatlað fólk
- Skólavistun fatlaðra barna 10 – 20 ára
- Ráðgjöf iðjuþjálfá
- Notendastýrð persónuleg aðstoð

Tafla 1 – Helstu magntölur í þjónustu deildarinnar og samanburður við fyrri ár

	2009	2010	2011	2012	2013	2014	2015	2016	2017	2018
Einstaklingar með heimaþjónustu	732	785	804	803	800	848	912	855	912	938
Heimili sem fengu heimaþjónustu	614	575	562	584	585	610	620	616	658	712
Einstaklingar með heimsendan mat	146	148	161	134	92	98	146	130	118	133
Einstaklingar með félagslega liðveislu	100	107	114	125	127	127	120	110	123	132
- Einstaklingar með > 10 klst. á viku	15	15	15	18	22	24	27	28	30	30
- Einstaklingar með > 15 klst. á viku	-	-	-	-	-	-	-	-	17	18
Einst. í þjónustukjörnum og sambýlum	48	49	49	51	53	54	62	65	66	73
Einst. í þjónustukjörnum fyrir geðfatlaða	11	11	11	10	11	11	11	11	11	11
Einstaklingar á áfangaheimili		5	5	6	5	6	6	6	6	8
Börn í búsetuþjónustu	1	2	2	1	2	2	1	1	1	1
Fjöldi notenda skammtíavistunar	23	20	21	21	20	19	21	20	19	19
Einstaklingar í dagþjónustu aldraðra**	61	59	57	50	64	-	-	-	-	-
Beiðnir um ráðgjöf iðjuþjálfá	104	130	153	149	138	134	153	185	281	281
Einst. með heilsueflandi heimsóknir***	284	382	526	542	566	556	-	-	-	-

\*\* Þjónustan fluttist til Öldrunarheimila Akureyrar 1. sept. 2014.

\*\*\* Þjónustan færðist 1. júní 2015 til Heilbrigðisstofnunar Norðurlands

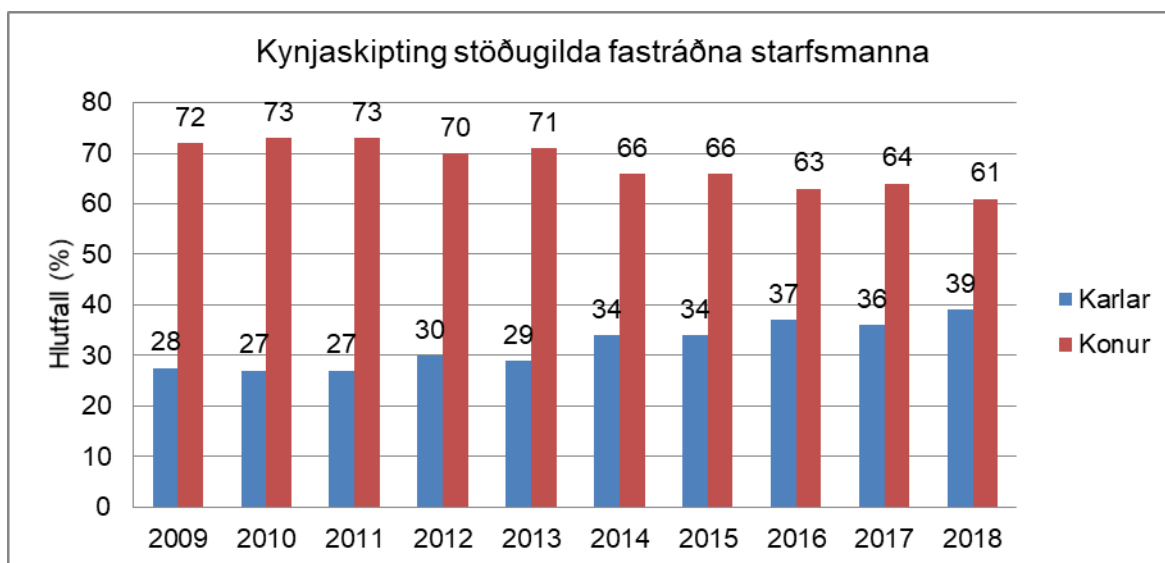
## 1.2 Starfsfólk

Búsetusvið hefur á að skipa öflugu starfsfólki með reynslu, þekkingu og áhuga á að veita þjónustu sem löguð er að mismunandi þörfum fólks fyrir stuðning. Í árslok voru fastráðnir starfsmenn sviðsins 291 talsins í 211,6 stöðugildum. Af starfsmönnum sem voru í starfsþróun voru 102 karlar í 82,4 stöðugildum og 189 konur í 129,2 stöðugildum. Karlar voru því í 39% stöðugilda og konur voru 61% stöðugilda. Hlutfall karla hefur aukist á síðastliðnum árum frá 34% árið 2014 í 39% árið 2018. Að auki voru 118 í tímavinnu á sviðinu, 58 í félagslegri liðveislu og 60 á öðrum kostnaðarstöðvum.

Alls voru 409 starfsmenn alls í 213,1 stöðugildum. Um er að ræða starfsmenn í föstu starfshlutfalli og tímavinnu.

Tafla 2 – Fjöldi stöðugilda eftir þjónustubáttum

	2009	2010	2011	2012	2013	2014	2015	2016	2017	2018
Félagsleg heimaþjónusta	39,3	38,8	45,3	46,5	43,8	44,0	46,0	48,4	49,3	52,0
Búsetuþjónusta	85,5	95,0	102,2	105,7	108,2	117,9	124,9	128,2	136,5	139,8
Skammtímaþjónusta og skólavistun	9,1	6,6	9,6	11,3	11,8	10,9	9,9	10,1	12,0	17,3
Skrifstofa	4,7	4,7	4,7	4,8	5,4	4,9	5,1	3,8	4,0	4,0
<b>Stöðugildi alls</b>	<b>138,6</b>	<b>145,1</b>	<b>157,4</b>	<b>161,8</b>	<b>168,3</b>	<b>169,2</b>	<b>177,7</b>	<b>185,9</b>	<b>201,8</b>	<b>213,1</b>



Mynd 1 – Kynjaskipting stöðugilda fastráðinna starfsmanna hjá búsetusviði 2009-2018

Búsetusvið hefur þá stefnu að auka þekkingu allra starfsmanna jafnframt því að auka fagmennun innan sviðsins. Í lok árs voru fagmenntaðir starfsmenn í 48,5 stöðugildum sem eru 23% af heildarstöðugildum.

## 1.3 Hugmyndafræði

Búsetusvið hefur þrjú hugmyndafræði sem myndar þann ramma sem unnið er innan, ásamt bestu þekkingu á hverjum tíma. Hugmyndafræðarnar miðast allar að því að nálgast þjónustubegann þar sem hann er staddur og á hans forsendum. Þetta eru hugmyndafræði um Valdeflingu (Empowerment), Þjónandi leiðsögn (Gentle teaching) og Skaðaminnkandi nálgun (Harm Reduction). Síðastnefnda hugmyndafræðin, Skaðaminnkandi nálgun, nær til þrengri hóps en hinar þar sem hún leiðbeinir um nálgun í þjónustu við fólk sem sýnir áhættu hegðun eins og ofdrykkju, eiturlyfjaneyslu og sjálfskaða eða aðra hegðun af líkum toga. Sérteymi í sértækri heimaþjónustu hafa unnið eftir hugmyndafræði um sjálfstætt líf.

### 1.3.1 Þjónandi leiðsögn

Hugmyndafræðin „Þjónandi leiðsögn“ á sér langa sögu innan ákveðinna þjónustueininga Búsetusviðs en árið 2014 var ákveðið að innleiða Þjónandi leiðsögn í allri þjónustu deildarinnar. Þetta er hugmynda- og aðferðafræði sem byggir á einstaklingsmiðaðri nálgun þar sem samskipti á milli starfsfólks og notenda eru þungamiðjan. Traust, vinátta, umhyggja, tengsl og hvatning eru grundvallaratriði í samskiptum en hefðbundin atferlismótun þ.e. skilyrt umbun og refsing samræmist ekki þeim gildum sem unnið er eftir. Skipulag og lausnir byggðar á mannlegum gildum og kærleika eru notaðar til að aðstoða einstaklinginn til þess að fá dýpri skilning á daglegum viðfangsefnum og athöfnum. Innleiðingafærlið hófst árið 2014 og lauk formlega á árinu. Í lok árs höfðu allir starfsmenn Búsetusviðs farið á námskeið í Þjónandi leiðsögn. Einnig var áfram unnið að styrkingu leiðtoga (mentora) í Þjónandi leiðsögn. Þjálfun leiðtoganna hófst árið 2014 og miðaðist við að dýpka skilning þeirra á hugmyndafræðinni, fylgja því eftir að innleiðingarferlið skili sér til notenda og veita ráðgjöf og stuðning til starfsmanna.

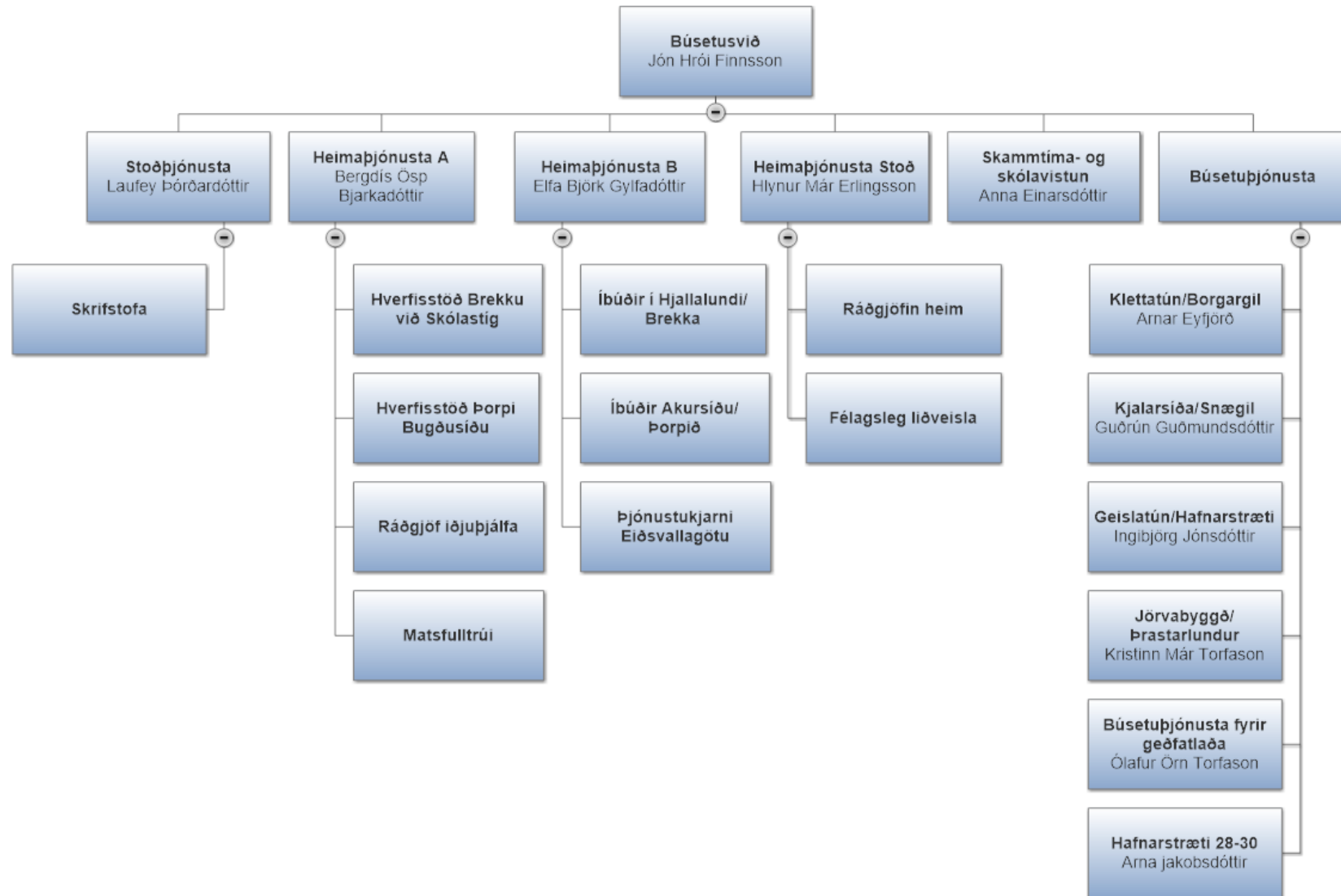
### 1.3.2 Valdefling

Hugmyndafræði Valdeflingar snýst um að efla getu einstaklingsins til að lifa sjálfstæðu lífi, taka sjálfstæðar ákvarðanir og þekkja og nýta réttindi sín. Áhersla er lögð á að notendur séu virkir þátttakendur í eigin lífi og þekking þeirra, reynsla og nærvera sé nýtt sem auðlind inn í þá þjónustu sem verið er að veita. Unnið hefur verið að innleiðingu Valdeflingar samhliða innleiðingu Þjónandi leiðsagnar frá árinu 2014.

### 1.3.3 Skaðaminnkandi nálgun

Skaðaminnkandi nálgun beinist að því að draga úr eða lágmarka heilsufarslegan, félagslegan og fjárhagslegan skaða sem vímuefnaneysla veldur einstaklingum og samfélögum. Í skaðaminnkandi nálgun er sjónum beint að afleiðingum og áhrifum fiknihegðunar en ekki á notkunina sem slíka.

## 1.4 Skipurit Búsetusviðs desember 2018



## 1.5 Rekstrarniðurstaða Búsetusviðs 2017 og 2018

Tafla 3 – Rekstrarniðurstaða Búsetusviðs

Starfsstöð/tegund	2017	2018	Mismunur
<i>Tekjur</i>	-39.408	-36.502	
<i>Laun og launatengd gjöld</i>	44.729	47.917	
<i>Annar kostnaður</i>	22.541	23.212	
Skrifstofa búsetusviðs	27.862	34.627	24%
<i>Þjónustukaup</i>	24.677	0	
Gránufélagsteymi	24.677	0	
<i>Tekjur</i>	-3.553	-5.763	
<i>Laun og launatengd gjöld</i>	44.788	50.928	
<i>Annar kostnaður</i>	4.893	5.069	
Félagsleg liðveisla fatlaðra	46.128	50.234	9%
<i>Þjónustukaup</i>	44.615	46.846	
Skólavistun fyrir fatlaða	44.615	46.846	5%
<i>Tekjur</i>	-15.020	-15.550	
<i>Styrkir og framlög</i>	25.308	25.132	
Laut, athvarf f. geðfatlaða	10.288	9.582	-7%
<i>Tekjur</i>	-46.134	-45.403	
<i>Laun og launatengd gjöld</i>	195.236	209.305	
<i>Annar kostnaður</i>	57.213	55.976	
Heimþjónusta A	206.315	219.878	7%
<i>Tekjur</i>	-106.131	-118.543	
<i>Laun og launatengd gjöld</i>	187.204	207.243	
<i>Annar kostnaður</i>	4.918	7.017	
Heimþjónusta B	85.991	95.717	11%
<i>Tekjur</i>	-30.854	-33.746	
<i>Laun og launatengd gjöld</i>	48.304	73.581	
<i>Annar kostnaður</i>	884	2.860	
Heimþjónusta Stoð	18.334	42.695	133%
<i>Þjónustukaup</i>	242.405	267.534	
Sameiginlegur kostnaður	242.405	267.534	10%
<i>Tekjur</i>	-1199	-1.578	
<i>Laun og launatengd gjöld</i>	199.725	220.739	
<i>Annar kostnaður</i>	1451	3.331	
Búsetuþjónusta Geislatúni og Hafnarstræti	185.177	222.492	20%

Tölur eru í þúsundum króna

Starfsstöð/tegund	2017	2018	Mismunur
<i>Tekjur</i>	-692	-982	
<i>Laun og launatengd gjöld</i>	235.234	237.636	
<i>Annar kostnaður</i>	2.300	25.331	
Íbúðakjarni Borgargili og Klettatúni	236.842	261.985	11%
<i>Tekjur</i>	-45	0	
<i>Laun og launatengd gjöld</i>	45.019	47.180	
<i>Annar kostnaður</i>	247	237	
Búsetuþjónusta við Kjarnagötu	45.266	47.417	5%
<i>Tekjur</i>	-1.038	-1.923	
<i>Laun og launatengd gjöld</i>	212.591	226.541	
<i>Annar kostnaður</i>	996	3.240	
Búsetuþjónusta, Snægili og Kjalarsíðu	212.550	227.858	7%
<i>Tekjur</i>	-1.233	-819	
<i>Laun og launatengd gjöld</i>	257.697	263.167	
<i>Annar kostnaður</i>	3.585	5.643	
Búsetuþjónusta, Prastarlundi og Jörvabyggð	260.049	267.991	3%
<i>Tekjur</i>	-206.263	-171.737	
<i>Laun og launatengd gjöld</i>	251.773	272.989	
<i>Annar kostnaður</i>	12.763	16.166	
Íbúðakjarni Hafnarstræti	58.273	117.418	101%
<i>Tekjur</i>	-52.057	-54.156	
<i>Laun og launatengd gjöld</i>	105.827	157.521	
<i>Annar kostnaður</i>	28.987	33.321	
Skammtímaþjónusta	82.757	136.686	65%
<i>Tekjur</i>	-25.720	-268	
<i>Laun og launatengd gjöld</i>	182.106	194.700	
<i>Annar kostnaður</i>	4.482	13.907	
Búsetuþjónusta við geðfatlaða	160.868	208.339	30%
<i>Tekjur</i>			
<i>Annar kostnaður</i>	43.010	7.452	
Húsnæðiskostnaður Búsetusviðs	43.010	7.452	-83%
<i>Tekjur</i>	-5.308	-5.491	
<i>Annar kostnaður</i>	61.972	73.397	
NPA Notendastýrð persónuleg aðstoð	56.664	67.906	20%
<b>Heildarkostnaður búsetusviðs</b>	<b>2.062.790</b>	<b>2.332.657</b>	<b>13%</b>

## 2 Starfsemin 2018

### 2.3 Heimaþjónusta

Heimaþjónusta er fyrir þá sem búa í heimahúsum og geta ekki hjálparlaust séð um heimilishald, persónulega umhirðu eða aðrar nauðsynlegar athafnir daglegs lífs vegna skertrar getu, fjölskyldu- aðstæðna, álags, veikinda, barnsburðar, fötlunar eða af öðrum gildum ástæðum.

Heimaþjónusta tekur til eftirfarandi þátta:

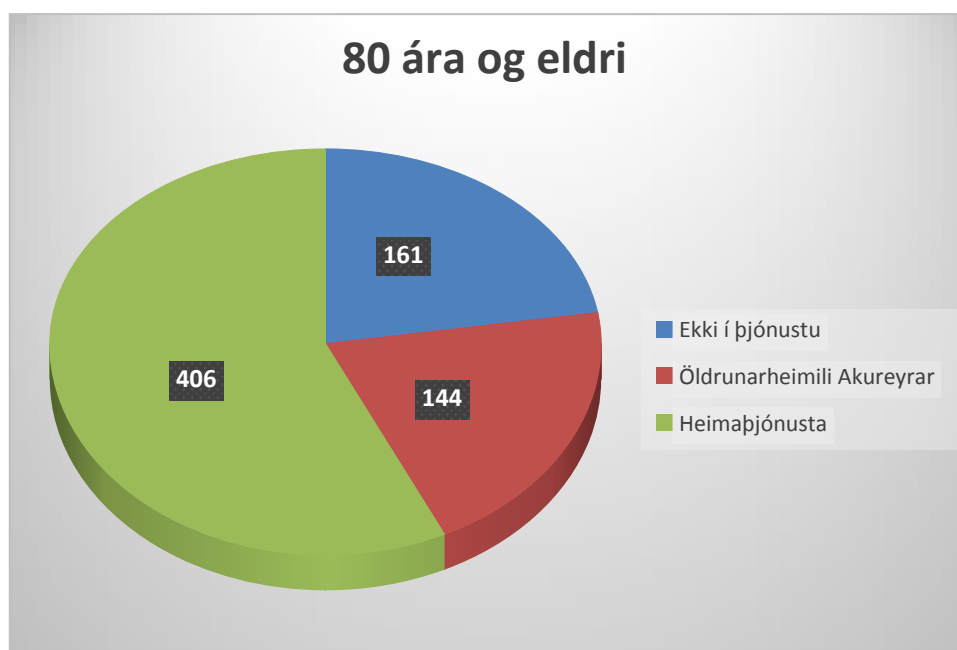
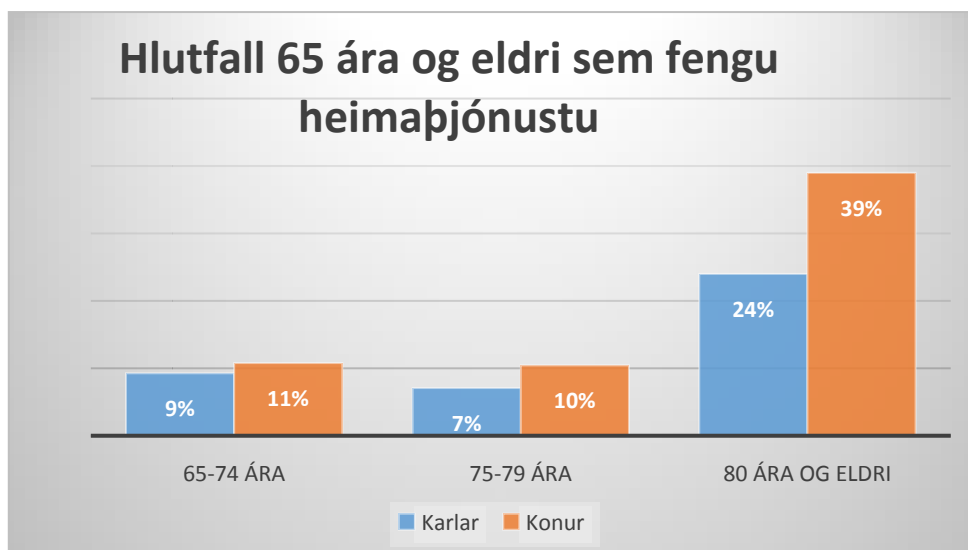
- Aðstoðar við eigin umsjá.
- Aðstoðar við heimilishald.
- Félagslegs stuðnings.
- Aðstoðar við umsjá veikra eða fatlaðra barna.
- Heimsendingu matar.
- Ráðgjafar iðjuþjálfar.

Markmið heimaþjónustu er að efla notandann til Sjálfsbjargar og sjálfræðis og gera honum kleift að búa sem lengst á eigin heimili við sem eðlilegastar aðstæður. Starfsmaður Búsetusviðs metur þjónustuþörf og niðurstöður þjónustumats eru lagðar fyrir fund matshóps sem skipaður er af sviðstjóra Búsetusviðs Akureyrarbæjar.

Félagsleg heimaþjónusta hefur aukist jafnt og þétt í takt við þá stefnu að fólk geti búið sem lengst heima, þrátt fyrir flókin og vandasöm heilsufarsvandamál. Heimaþjónusta er veitt allan sólarhringinn, alla daga ársins, en næturvaktin er samstarfsverkefni heimaþjónustu og heimahjúkrunar sem sér um framkvæmd þjónustunnar. Þjónustan skiptist í tvo hluta; almenna heimaþjónustu og sértæka heimaþjónustu.

Almenn heimaþjónusta er sú þjónusta sem veitt er samkvæmt lögum um félagsþjónustu sveitarfélaga og sinnir þeim sem þurfa allt að 10-15 klst. aðstoð á viku. Á árinu 2018 voru gerðar breytingar á lögum um félagsþjónustu sveitarfélaga nr. 40/1991 þar sem viðmiðum sértækrar heimaþjónustu og almennrar var breytt úr 10 klst. á viku í 15 klst. Meirihluti þjónustuþega almennrar heimaþjónustu eru eldri borgarar. Starfsstöðvar heimaþjónustunnar eru nokkrar, en þær stærstu hafa verið að Bugðusíðu 1 og Víðilundi 1 og eru þær báðar í sama húsnæði og félagsstarfsemi eldri borgara.





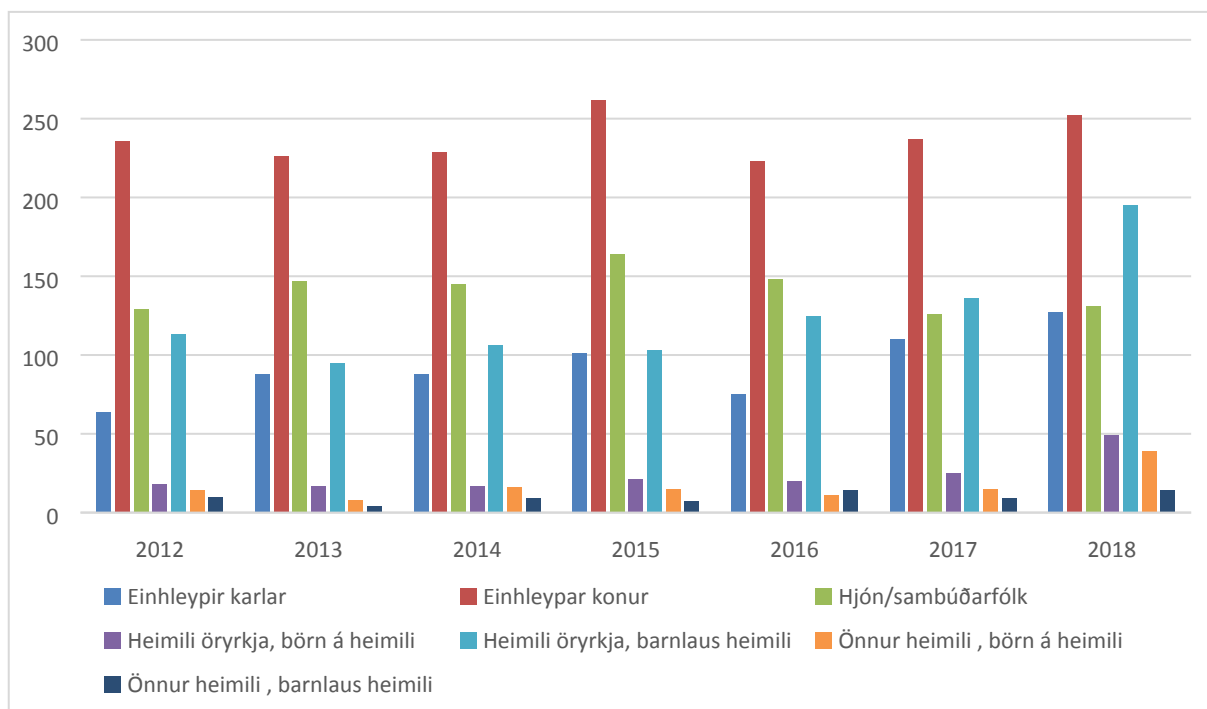
Mynd 2 – 80 ára og eldri á Akureyri, alls 711 árið 2018

Eins og sést á myndinni hér að ofan þá eru 77% af íbúum yfir 80 ára í þjónustu hjá Akureyrarbæ og þar af 57% með heimaþjónustu og 20% eru íbúar Öldrunarheimila Akureyrar.

### 2.3.1 Almenn félagsleg heimaþjónusta

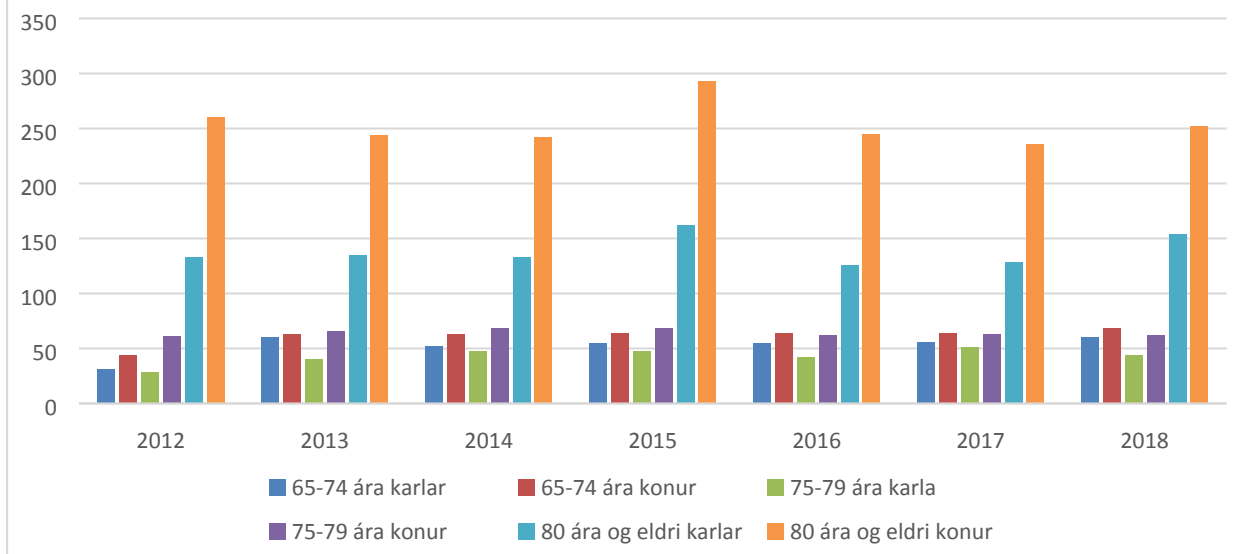
Á árinu 2018 fengu 712 heimili almenna félagslega heimaþjónustu sem er 54 heimilum fleira en árið 2017. Eins og sést á mynd 4, og í samræmi við reglur og samfélagslega þróun, þá er aldrað fólk stærsti hópur þeirra sem fær almenna félagslega heimaþjónustu. Þess skal þó getið að í þessum tölum reiknast aldraðir frá 65 ára aldri. Öryrkjar er sá þjónustuhópur sem mest hefur stækkað frá árinu á undan eða um 69%.

### Fjöldi heimila með félagslega heimaþjónustu 2012-2018



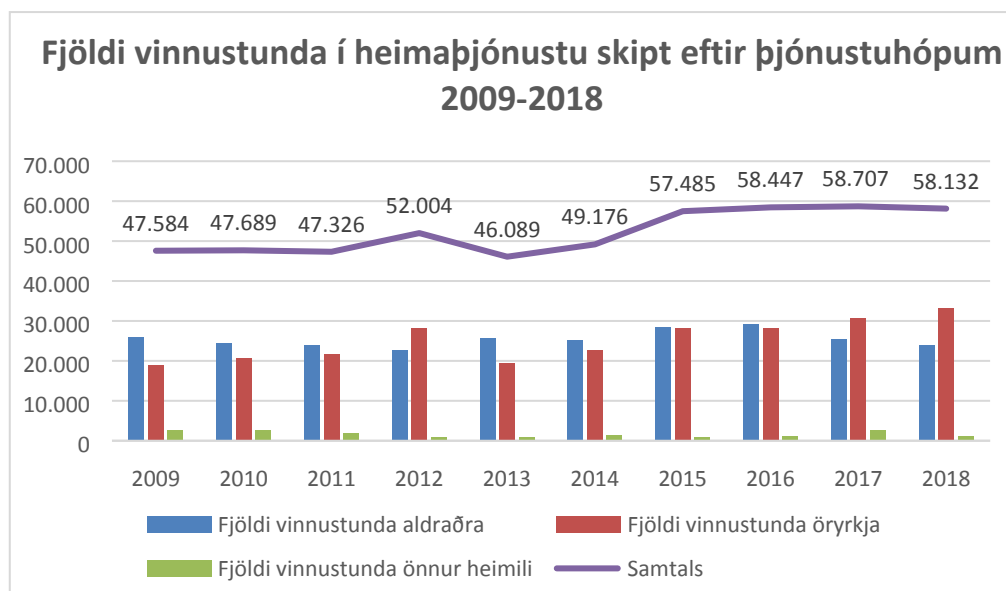
Mynd 3 – Fjöldi heimila með almenna félagslega heimaþjónustu 2012-2018

### Fjöldi heimili aldraðra með félagslega heimaþjónustu



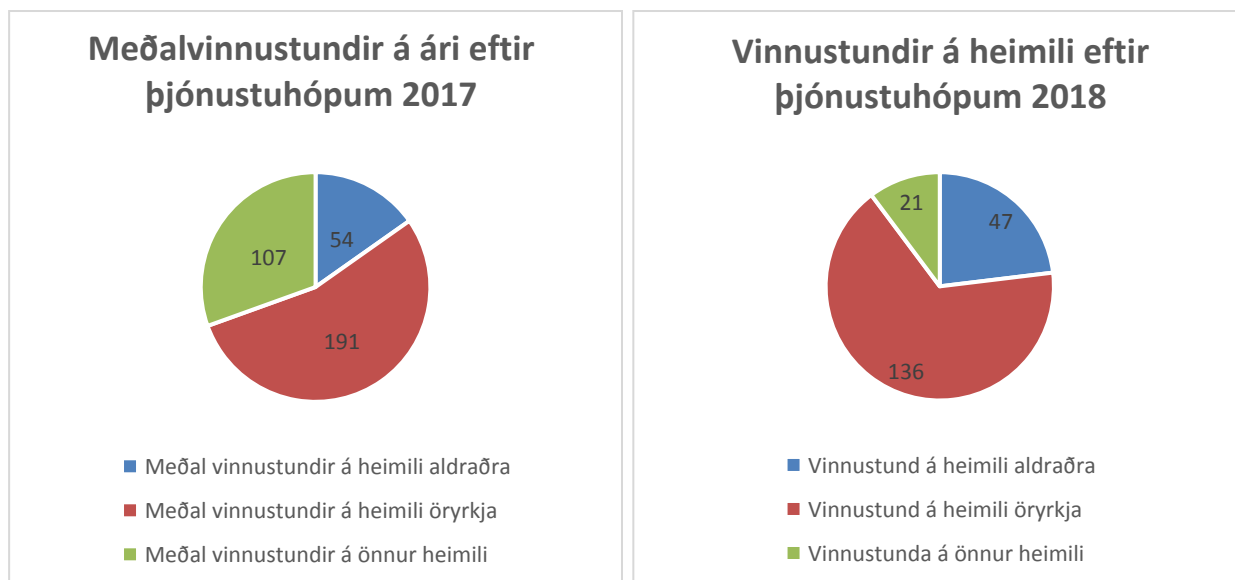
Mynd 4 – Fjöldi heimili aldraðra (65 ára og eldri) með almenna félagslega heimaþjónustu 2012-2018

Eins og sést á mynd 5 hér að framan eru konur með heimaþjónustu á Akureyri heldur fleiri en karlar í aldursflokknum 65 ára og eldri. Hlutfall kvenna í þjónustu í þessum aldurshópi er 60% og karla 40%. Þegar fjöldi vinnustunda (mynd 6) er borinn saman við fjölda þjónustunotenda kemur í ljós að vinnustundir á heimili hjá öryrkjum er töluvert fleiri en hjá öldruðum, en fleiri heimili aldraðra eru með þjónustu. Á undanföllum 9 árum hefur vinnustundum fjölgað um rúmar 11.000 stundir eða sem nemur 6.5 stöðugildum.



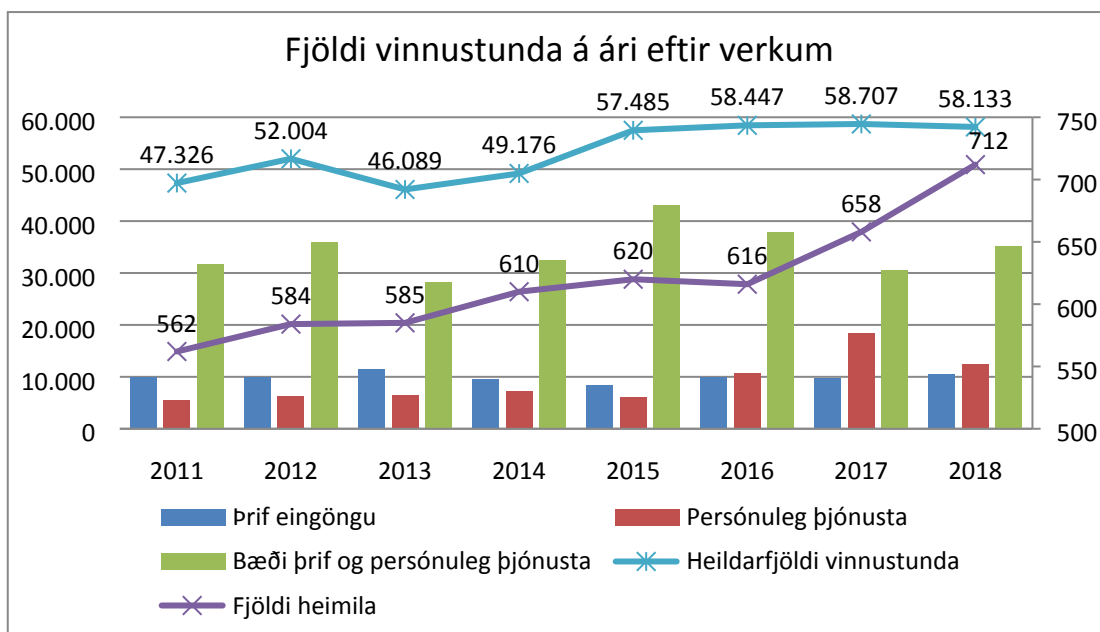
**Mynd 5 – Fjöldi vinnustunda í heimaþjónustu skipt eftir þjónustuhópum 2009-2017**

\*Í ársskýrslu búsetudeildar 2015 var fjöldi vinnustunda þess árs í þjónustu við öryrkja ofmetinn. Tölurnar fyrir 2015 hafa því verið leiðréttaðar.



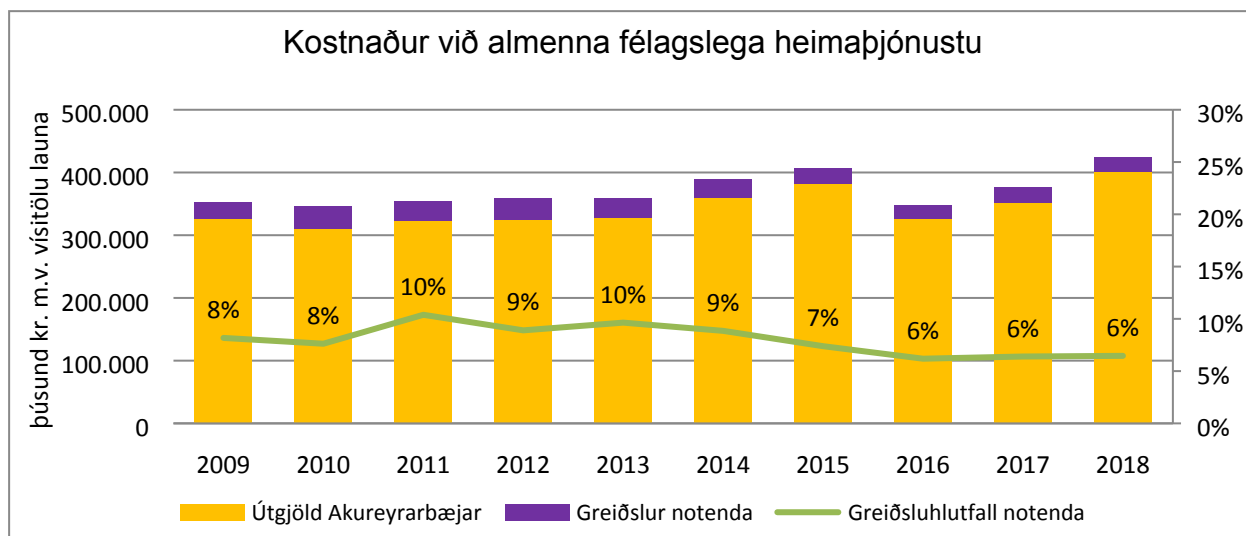
**Mynd 6 – Meðalvinnustundir á heimili í almennri heimaþjónustu eftir þjónustuhópum.**

Heimaþjónustan er að mestu leyti að veita samþætta persónulega þjónustu og þrif. Þeir sem fá heimsendan mat og eru með þrif, teljast fá bæði þrif og persónulega þjónustu. Það er athyglivert að þeir sem eru eingöngu með persónulega þjónustu (öryggisinnlit, aðstoð við innkaup, félagslegan stuðning...) þar hefur tímafjöldinn smám saman aukist síðastliðin ár. Þetta má rekja til breyttrar samsetningar þjónustuþega þar sem hlutfallslega fleiri eru 80 ára og eldri og dvelja heima þrátt fyrir hrakandi heilsu en 52% 80 ára og eldri sem búa á Akureyri eru með heimaþjónustu. Einnig er verið að sinna fleiri heimilum vegna tímabundinna aðstæðna eins og fjölbura fæðinga en árið 2017 var slík þjónusta veruleg. Fjölgun hefur verið á öryrkjum vegna langvinnra og áunninna sjúkdóma sem hefur áhrif á áherslur í þjónustu með teymum eins og ráðgjöfinni heim, Gránufélagsteyminu og nokkrum sérúrræðum en um 57% af tímum falla undir þennan flokk.



Mynd 7 – Fjöldi vinnustunda á ári eftir verkum

\*Tölur um fjölda vinnustunda í þjónustu við þá sem bæði voru með þrif og persónulega þjónustu frá síðustu ársskýrslu.



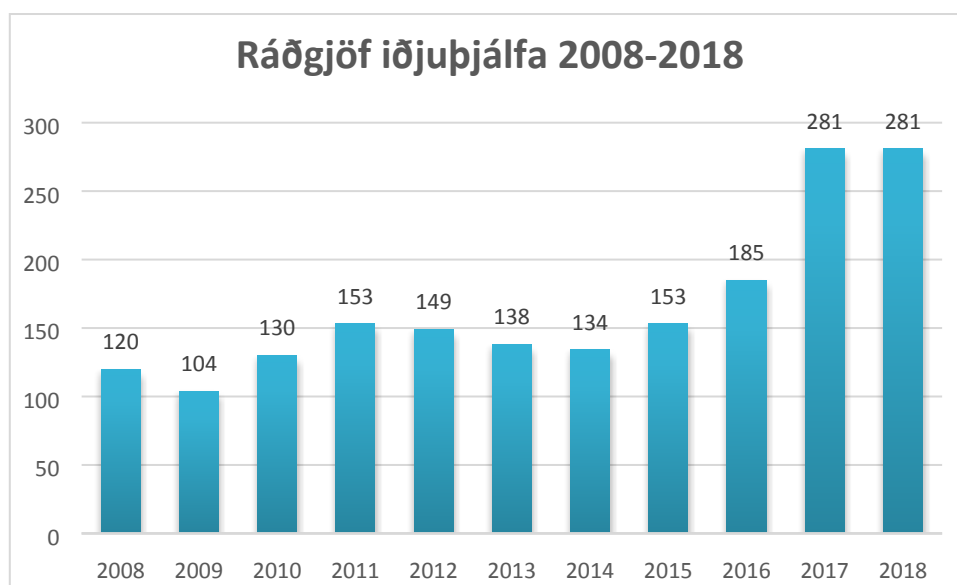
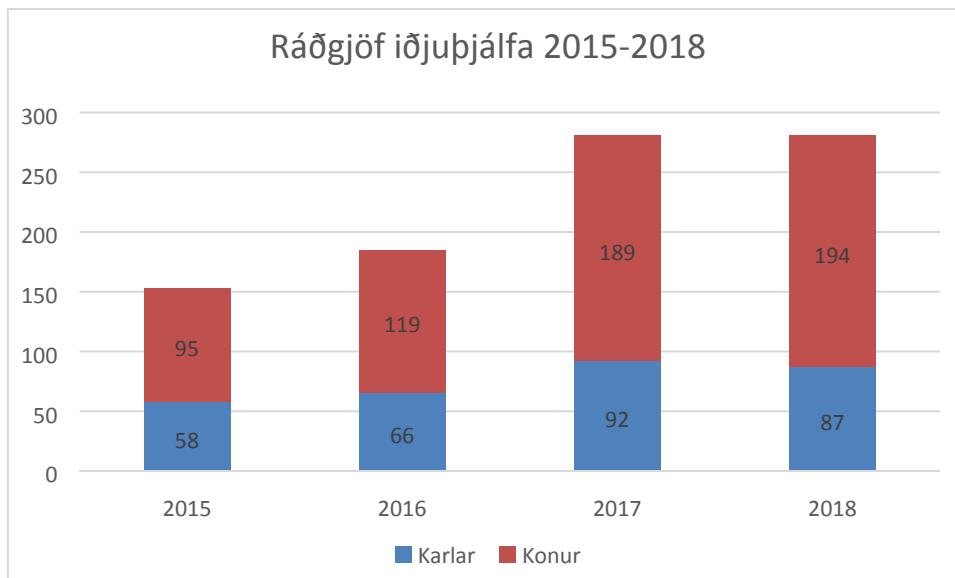
Mynd 8 – Kostnaður við almenna félagslega heimaþjónustu 2008-2017 á verðlagi ársins 2017

Eins og sjá má á mynd 9 hafa útgjöld til heimaþjónustu hækkað þegar miðað er við kostnað á verðlagi ársins 2018. Við útreikning á kostnaði er notuð launavísitala en laun starfsmanna er stærsti gjaldaliður heimaþjónustu. Raunkostnaður á hverja unna klukkustund árið 2018 var um 6.010 krónur. Í þeirri tölu er einnig kostnaður við húsnæði og annar kostnaður sem fellur til við þjónustuna.

### 2.3.2 Ráðgjöf iðjubjálfa

Búsetusvið býður upp á þjónustu iðjubjálfa. Markmið iðjubjálfunar er að efla færni, heilsu og vellíðan einstaklingsins í samræmi við þarfir, getu og langanir hans þannig að hann verði eins sjálfbjarga og mögulegt er við þá iðju sem honum er mikilvæg. Sem dæmi um iðju má nefna það að klæða sig og snyrta, útbúa mat, aka bíl, afgreiða í verslun, skrifa ritgerð, fara á skíði eða mála mynd. Þótt þessi viðfangsefni virðist sjálfsgöð og einföld fyrir flesta, þá geta þau verið erfið og jafnvel óyfirstíganleg fyrir margt það fólk sem ekki hefur þroskast eðlilega, fengið sjúkdóma, er komið á efri ár eða hefur orðið fyrir áföllum af einhverju tagi. Þörf er á iðjubjálfun þegar einstaklingar ná ekki að sinna daglegri iðju á fullnægjandi hátt.

Iðjubjálfar Búsetusviðs veitir ráðgjöf á sviði endurhæfingar, heilsueflingar, vinnuvistfræði og hjálpartækjamála. Hann tekur þátt í mati á heimaþjónustu og annarri þjónustu sem sótt er um og veitir einnig fræðslu til stofnana og samstarfsfólks. Náin samvinna er við heimahjúkrun, sjúkrahúsið á Akureyri og aðra sem koma að málefnum þeirra sem njóta þjónustunnar. Árið 2018 voru þrjú iðjubjálfar í 1,8 stöðugildum.



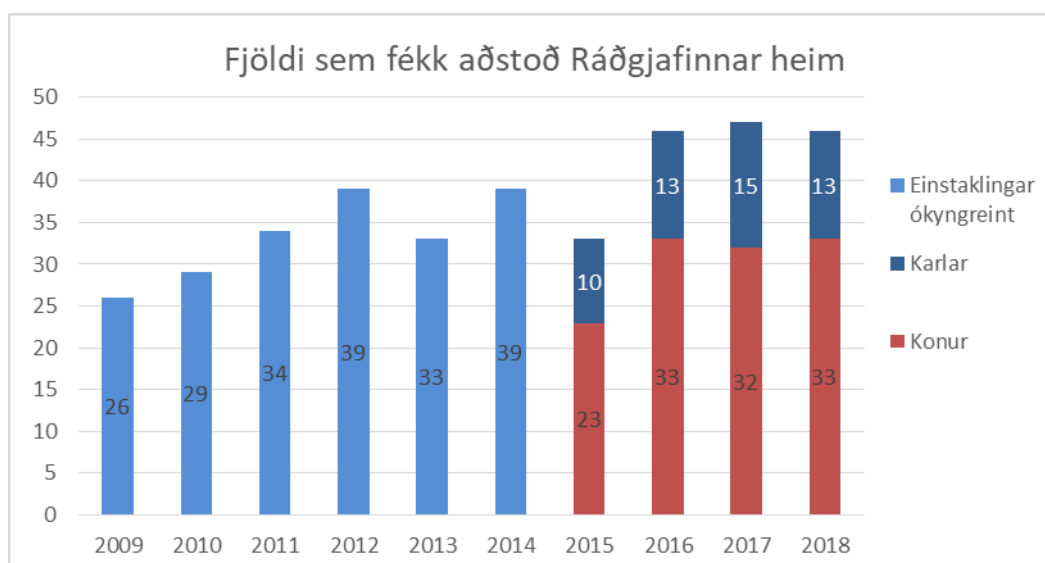
Mynd 9 – Fjöldi beiðna um ráðgjöf iðjubjálfa 2010-2017

Árið 2018 fengu 281 einstaklingar ráðgjöf iðjubjálfa sem er sami fjöldi og árið 2017 en þá varð verulegt aukning frá árunum á undan. (mynd 12). 69% af þjónustubeigum á árinu voru konur sem er svipað kynjahlutfall á síðastliðnum árum þrátt fyrir að þjónustubeiðnum hafi fjölgað verulega.

Ráðgjöf iðjubjálfa skiptir sköpum í að stuðla að því að einstaklingar geti verið eins sjálfstæðir og aðstæður leyfa.

### 2.3.3 Ráðgjöfin heim

Ráðgjöfin heim er hluti af almennri félagslegri heimaþjónustu og er ætluð fullorðnum fötluðum einstaklingum í sjálfstæðri búsetu. Markmið þjónustunnar er að veita faglega ráðgjöf og aðstoða einstaklinga með fötlun af margvíslegum toga við að takast á við ýmis verkefni daglegs lífs bæði á heimili og úti í samfélaginu. Mikil áhersla er lögð á valdeflingu þ.e. ráðgjafinn veitir stuðning og fræðslu sem miðar að því að notendur þekki rétt sinn og möguleika til þátttöku í samfélaginu og öðlist meira vald yfir lífi sínu. Á árinu 2018 fengu 46 einstaklingar þjónustu ráðgjafarinnar heim, 33 konur og 13 karlar. Frá árinu 2007 hefur því orðið rúmlega helmingis aukning á fjölda þeirra sem njóta þessarar þjónustu. Konur eru í meirihluta árið 2017 eins og árin áður en tölur eru ekki til um kynjahlutfall þeirra sem fengu ráðgjöfina heim fyrir árið 2015.

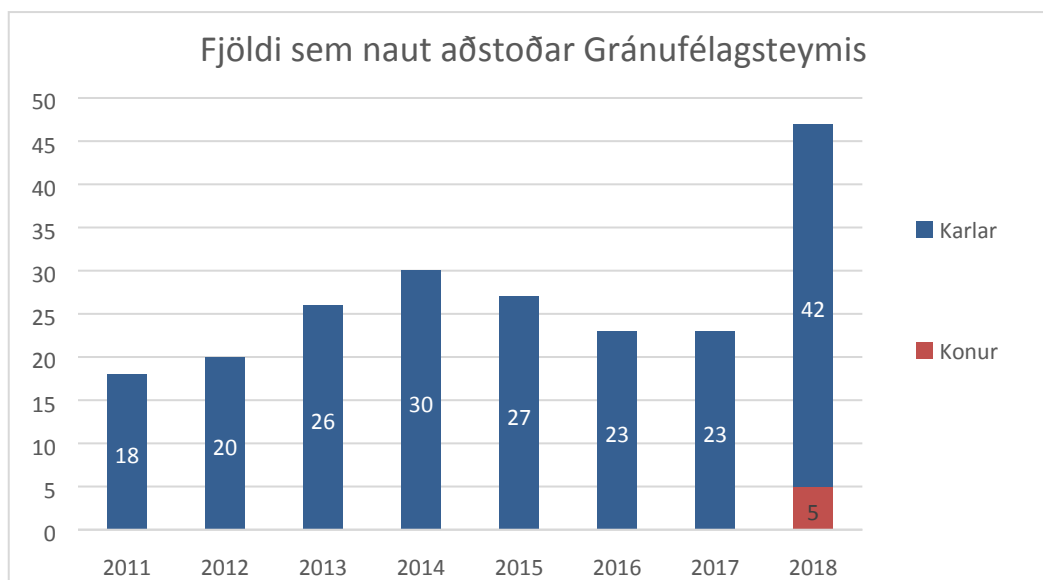


Mynd 10 – Fjöldi sem fengu aðstoð frá Ráðgjöfinni heim

Ekki hefur tekist að sinna öllum beiðnum um þjónustuna og um áramót voru um 5 einstaklingar á biðlista. Við ráðgjöfina heim störfuðu á árinu 3 háskólamenntaðir starfsmenn í 2 stöðugildum.

### 2.3.4 Gránufélagsteymi

Gránufélagsteymið er þjónusta fyrir einstaklinga með geðfötlun og viðvarandi vímuefnavanda. Þjónustan felst í því að starfsmenn eru til aðstoðar frá kl. 10:00 til kl. 20:00 alla daga vikunnar. Veitt er aðstoð við innkaup, erindrektur, áminningar um lyfjatöku og almenn aðstoð við athafnir daglegs lífs eftir þörfum. Unnið er eftir hugmyndafræðinni um „Skaðaminnkandi nálgun“ sem miðar að því að draga úr heilsufars-, félags- og efnahagslegum afleiðingum vímuefnaneyslu. Íbúarnir þurfa mjög mismunandi þjónustu en reynt er að mæta hverjum og einum þar sem hann er staddur. Á árinu 2018 fengu 47 einstaklingar þjónustu frá Gránufélagsteyminu og hefur fjöldinn aukist verulega frá árinu á undan eða um 104%. Flestir þjónustunotendur eru karlar en á árinu voru 5 konur í þjónustu. Mjög misjafnt er hversu mikla þjónustu hver og einn fær á hverjum tíma og ræðst það af þörf og aðstæðum einstaklingsins. Á árinu færðist forstaða teymisins yfir til heimaþjónustu Stoðar og fagmaður (iðjuþjálfari) var ráðinn sem verkefnastjóri og ráðgjafi. Við þessar breytingar varð aukin samvinna og samlegð með annarri heimaþjónustu sem skýrir að hluta aukningu í þjónustu.

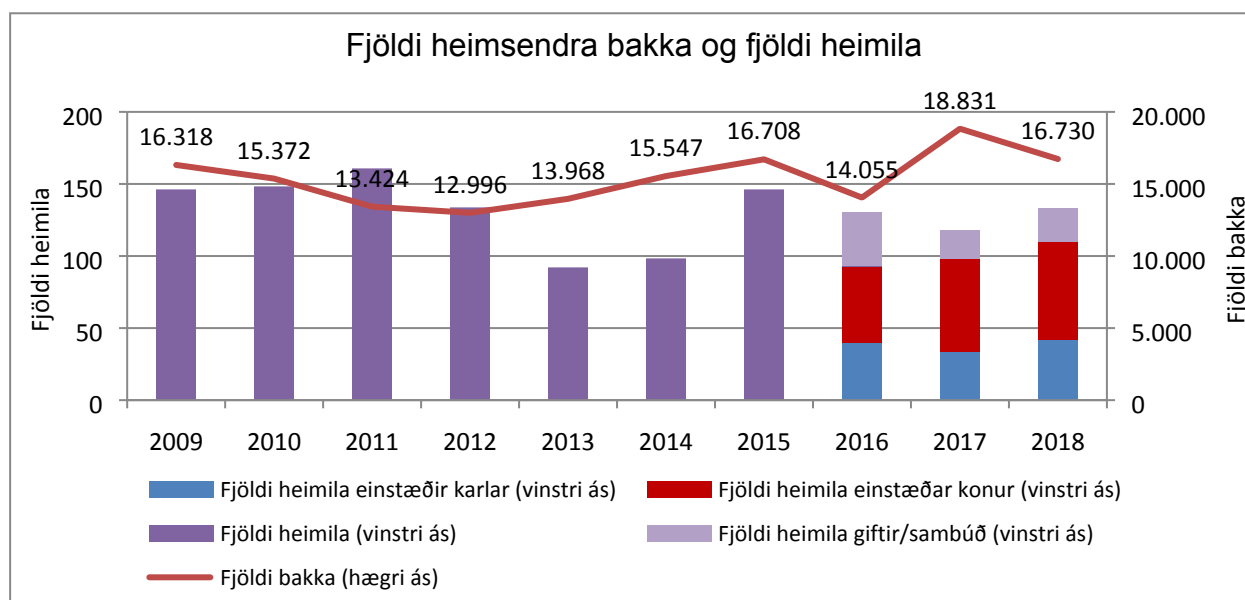


Mynd 11 – Fjöldi sem naut aðstoðar Gránufélagsteymis

Frekari upplýsingar um Ráðgjöfina heim og Gránufélagsteymið eru í heildartölum um almenna félagslega heimaþjónustu, fjölda þjónustunotenda, fjölda vinnutíma og í tölum um kostnað.

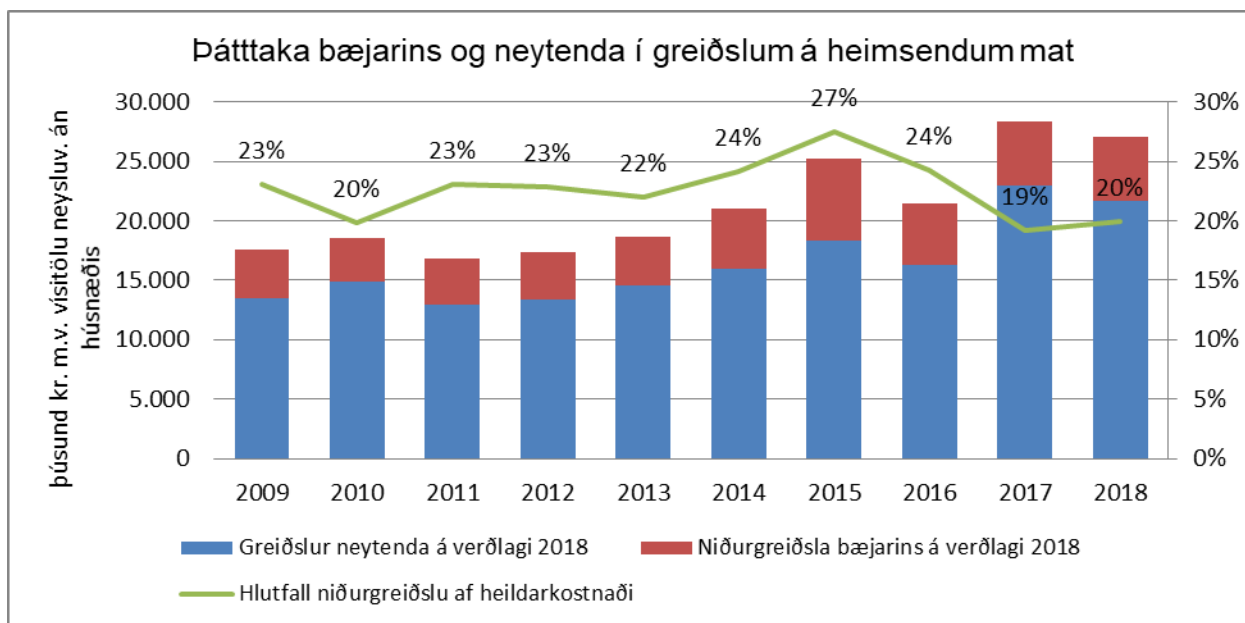
### 2.3.5 Heimsendur matur

Heimaþjónustan sér um heimsendingu matar til þeirra sem vegna veikinda eða skertrar færni geta ekki eldað sjálfir. Þjónustan er í boði alla daga ársins. Maturinn er keyptur frá eldhúsi Hlíðar. Bifreiðastöð Oddeyrar sér um útkeyrslu á matnum til kaupenda. Alls nýttu 130 heimili sér heimsendan mat á árinu sem skiptist þannig að 114 flokkuðust sem heimili aldraðra en 16 heimili öryrkja. Fjöldi bakka sem þessi heimili fengu voru 16.730 talsins. Eins og sjá má á mynd 13 fjölgaði þeim einstaklingum aðeins sem fengu heimsendan mat frá í fyrra en fjöldi útseldra matarskammta fækkaði á milli ára.



Mynd 12 – Heimsendur matur 2009-2018, fjöldi bakka og fjöldi notenda

Kostnaður við heimsendan mat hefur aukist lítillega síðastliðin 5 ár, á sama tíma og fjöldi matarbakka hefur aukist frá 12.996 skömmtum árið 2012 í 16.730 skammta árið 2018. Hlutfall á milli kostnaðar bæjarins og neytenda hefur haldist í kringum 20-24% síðastliðin 10 ár, en niðurgreiðsla bæjarins varð hæðst 27% árið 2015.



Mynd 13 – Þátttaka bæjarins og neytenda í greiðslum á heimsendum mat

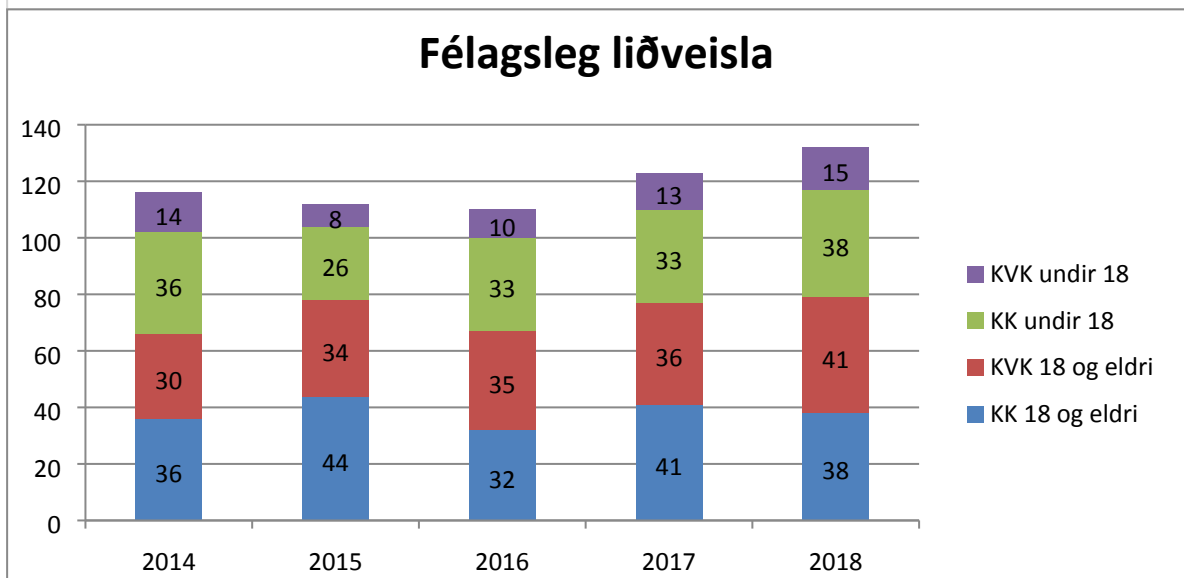
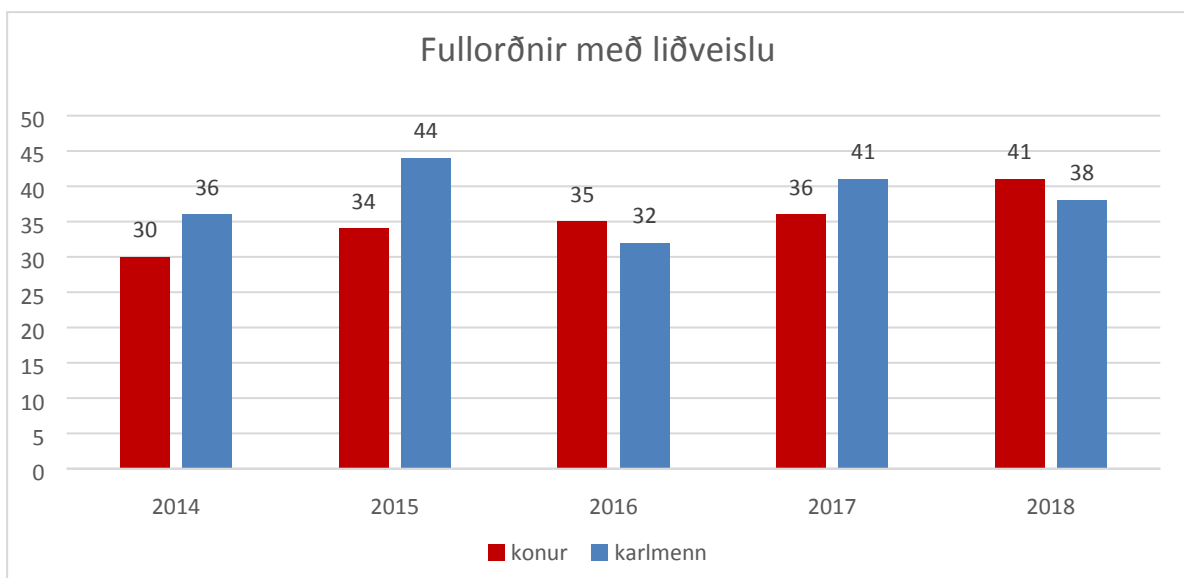
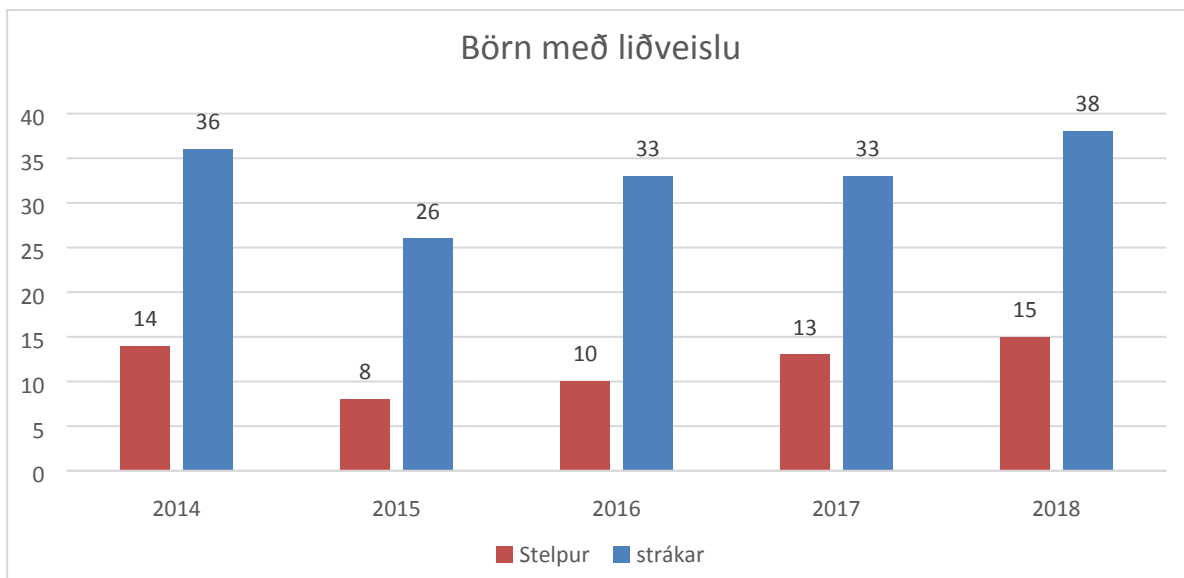
## 2.4 Félagsleg liðveisla

Félagsleg liðveisla er persónulegur stuðningur og aðstoð sem ætluð er til að rjúfa félagslega einangrun og styrkja fólk til þátttöku í menningar- og félagslífi. Liðveisla er veitt fötluðum börnum frá 6 ára aldri, sem og fullorðnu fötluðu fólki.

Í formi félagslegrar liðveislu fengu 132 einstaklingar á árinu þjónustu um lengri eða skemmri tíma, 41 kona 18 ára og eldri og 38 karlar 18 ára og eldri, 15 stúlkur undir 18 ára og 38 drengir undir 18 ára aldri. Flestum einstaklingum er úthlutað 10 tímum á mánuði. Einstaklingar sem einnig eru með frekari liðveislu fengu yfirleitt 8 tíma á mánuði. Nokkrir einstaklingar fengu fleiri en 10 tíma á mánuði þar sem talin var þörf á aukinni þjónustu fyrir viðkomandi aðila.

Algengast er að einn starfsmaður annist félagslega liðveislu við hvern einstakling en á árinu var einnig veitt félagsleg liðveisla í nokkra hópa. Hópliðveisla er veitt á sundæfingum hjá sundfélaginu Óðni í góðu samstarfi við sundfélagið. Til að koma til móts við biðtíma eftir liðveislu á árinu var boðið upp á hópliðveislu í Rósenborg fyrir drengi á aldrinum 10 til 16 ára í samstarfi við samfélags- og mannréttindadeild. Alls tóku 5 drengir þátt í hópstarfinu. Í tölum um liðveislu eru einnig taldir þeir einstaklingar sem eingöngu fengu liðveislu í sumarúrræðinu Köppunum en þar af eru 2 stúlkur og 8 drengir.





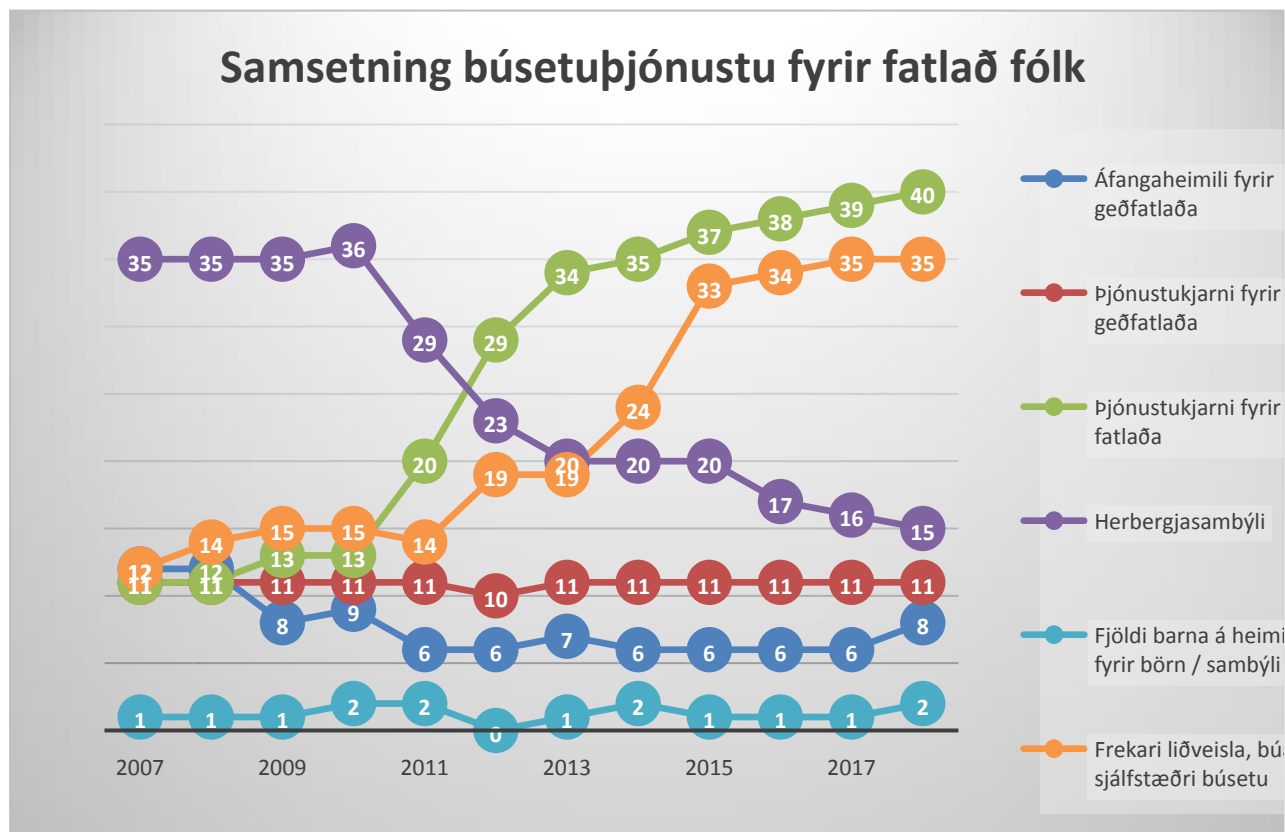
## 2.5 Áfangaheimili fyrir fólk með geðröskun

Í Hamratúni er áfangaheimili fyrir fólk með geðröskun, fimm íbúðir til búsetu og sameiginleg íbúð sem nýtt er fyrir þjálfun/kennslu, fræðslu/félagsstarf og samveru íbúa. Sjö einstaklingar bjuggu þar árið 2018. Búseta þar er tímabundin og setja íbúar sér markmið með dvölinni sem miðar að því að þeir geti lifað án eða með lítilli aðstoð í framtíðinni. Íbúum er meðal annars leiðbeint við þau verk og athafnir sem fólk tekur þátt í til að annast sig sjálft, njóta lífsins og vera nýtir þjóðfélagsþegnar. Mikið og gott samstarf er við Geðdeild sjúkrahússins á Akureyri sem veitir stuðning og ráðgjöf.

## 2.6 Búsetuþjónusta fyrir fatlað fólk

Sértæk búsetuþjónusta fyrir fatlað fólk er mjög fjölbreytt. Á síðasta ári nutu 76 einstaklingar þjónustunnar. Þar af bjuggu átta á áfangaheimili sem er tímabundin búseta fyrir fólk með geðraskanir. Þar er veittur stuðningur og aðstoð sem miðar að því að fólk geti lifað án eða með lítilli aðstoð í framtíðinni. Aðrir búa í þjónustukjörnum eða sambýlum. Að auki voru einstaklingar sem fengu sértæka heimaþjónustu/frekari liðveislu en um þá þjónustu var fjallað sérstaklega í kafla hér að framan. Sameiginlegt öllum þeim sem fá þessa þjónustu er að þeir hafa farið í mat á stuðningsþörf (SIS mat). SIS matskerfið er vandað matskerfi, vel rannsakað, með sterkan fræðilegan bakgrunn sem notað er víða um heim til að meta stuðningsþörf fatlaðra. Einnig er mögulegt að tengja niðurstöður matsins við fjármögnun þjónustu og fær Akureyrarbær, eins og Reykjavíkurborg og önnur sveitafélög, greitt úr Jöfnunarsjóði samkvæmt niðurstöðu þess.

Á myndinni hér að neðan má sjá hver þróunin hefur verið í búsetumálum fatlaðs fólks síðustu 10 ár en helsta breytingin er að þeim fækkar sem búa á sambýlum en fjölgar sem búa í þjónustukjörnum og einnig fá fleiri íbúar frekari liðveislu.



Mynd 14 – Samsetning búsetuþjónustu fyrir fatlað fólk 2008-2018

## 2.6.1 Þjónustukjarnar og sambýli

Í 10. grein VI. kafla laga um málefni fatlaðs fólks nr. 59/1992 er kveðið á um að fatlað fólk skuli eiga kost á félagslegri þjónustu sem gerir þeim kleift að búa á eigin heimili og með húsnæðisúrræði í samræmi við þarfir þess og óskir eftir því sem kostur er. Búsetuúrræðin skulu vera í íbúðabyggð og staðsett nærri almennri og opinberri þjónustu sé þess kostur. Tekið er á móti umsóknum hjá fjölskyldusviði Akureyrarbæjar um félagslegt húsnæði og sérútbúið húsnæði ætlað fötluðu fólki. Í úthlutunarnefnd situr einn fulltrúi búsetusviðs og kallaður er saman sérstakur hópur sem gerir tillögur um úthlutun varðandi sérútbúið húsnæði sem ætlað er fyrir fatlað fólk.

Umsóknir um áfangaheimili berast til búsetusviðs þar sem ekki er um eiginlegt húsnæðisúrræði að ræða heldur tímabundið úrræði.

Í þjónustukjörnum og sambýlum fær fatlað fólk aðstoð við að halda heimili og taka virkan þátt í samfélaginu eftir getu og óskum hvers og eins. Fyrst eftir að stofnanir eins og Sólborg lokuðu voru keypt stór einbýlishús og þar bjuggu saman í hefðbundnum fjölskylduhúsum fjórir til sjö fatlaðir einstaklingar. Þar sem húsnæðið var ekki byggt með þessa starfsemi í huga voru herbergin lítil og misjöfn að stærð og oftar en ekki eitt salerni fyrir alla íbúa og starfsfólk. Við það bættist að í fæstum tilfellum höfðu íbúar eitthvað um það að segja hvort þeir vildu svona náíð sambýli. Því hefur það lengi verið baráttumál hagsmunasamtaka fatlaðra að bæta búsetuþjónustu við þennan hóp þannig að hver og einn hafi einkarými sem stenst lágmarkskröfu byggingareglugerðar. Í lok desember 2017 var þó enn búseta í þremur herbergjasambýlum. Tvö þessara sambýla, að Hafnarstræti 16 og Snægili 1, voru byggð á níunda áratug síðustu aldar og þóttu þá mikið framfaraspor. Í þessum húsum eru öll herbergin rúmgóð og í öðru eru salerni og baðaðstaða inn af herbergjum.

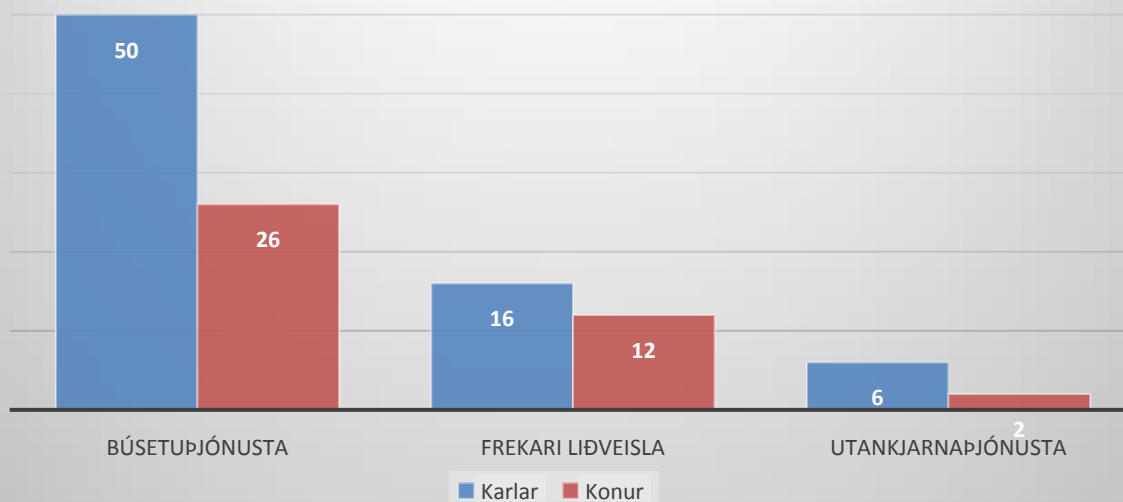
Þjónustukjarnar eru nokkrar íbúðir sem eru undir sama þaki eða stutt á milli þeirra. Í sumum tilfellum er sameiginlegt rými fyrir íbúa og/eða starfsmannaaðstaða. Mjög misjafnt er hversu mikla þjónustu og stuðning íbúarnir fá en það fer eftir þörfum hvers og eins. Þeir sem þurfa minnstu þjónustuna fá aðeins stuðning nokkrum sinnum í viku, aðrir þurfa mun meira. Þrír einstaklingar í þjónustukjarna eru í öryggisvistun en öryggisvistun er úrræði fyrir ósakhæfa, dæmda einstaklinga. Miðað er við að fólk sé svo mikið fatlað að það geti ekki séð um sig sjálf og eigi einnig við hegðunarvanda að stríða, stundum hættulegt sjálfu sér og öðrum. Íbúðirnar eru sérstaklega hannaðar með þetta í huga auk þess sem mönnun tekur mið af þeirri þjónustu. Til að mæta misjöfnum þjónustuþörfum er gerður þjónustusamningur við íbúa þar sem fram kemur hversu mikinn stuðning hver og einn þarf bæði innan og utan heimilis, við hvaða verkefni og hversu oft.

Undanfarin ár hafa nokkrir einstaklingar, sem þurfa umtalsverða þjónustu, flust nálægt þjónustukjarna. Á þann hátt er hægt að veita ráðgjöf, þjónustu, stuðning og öryggi sem felst í því að vera í mikilli nálægð við sólarhringsþjónustu án þess að flytja inn í þjónustukjarnann.

Unnið er samkvæmt hugmyndafræði Valdeflingar og Þjónandi leiðsagnar, en þá er lögð áhersla á að leita eftir vilja einstaklingsins og láta valdið í hans hendur. Stuðningurinn er framkvæmdur á forsendum þess sem hann fær en ekki þess sem veitir.

Í töflu 4 sést hvaða þjónustukjarnar og sambýli hafa verið starfrækt frá árinu 2013, hversu margir búa á hverjum stað og fjöldi stöðugilda.

## Sértæk búsetuþjónusta, frekari liðveisla og utankjarnarþjónusta



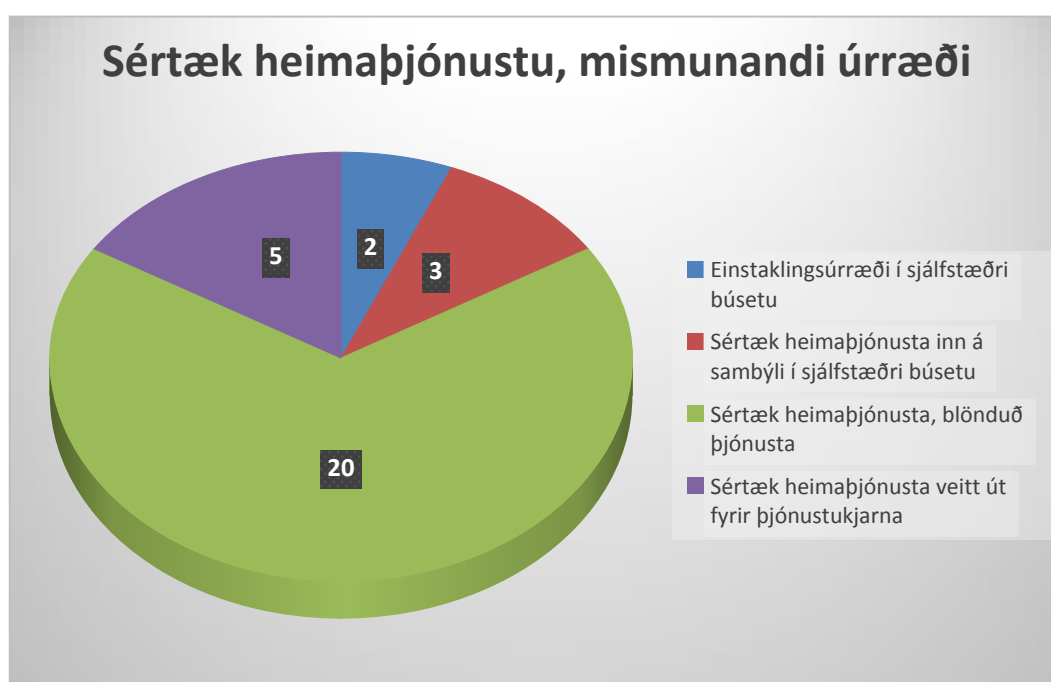
Mynd 16 - Sértæk búsetuþjónusta og frekari liðveisla

Tafla 4 – Þjónustukjarnar og sambýli

Tegund búsetu		2015		2016		2017		2018	
		Íbúar	Stöðu- gildi	Íbúar	Stöðu- gildi	Íbúar	Stöðu- gildi	Íbúar	Stöðu- gildi
Klettatún	Þjónustukjarni	8	8,5	8	8,5	6	8,5	5	8,5
Borgargil	Þjónustukjarni	6	14	6	14	6	13,75	6	13
Geislatún	Þjónustukjarni	5	9,9	5	10,1	5	10,1	5	10,5
Hafnarstræti	Herbergjasambýli	5	9,1	5	8,6	5	9,1	5	10,2
Jörvabyggð	Herbergjasambýli	6	2	5	4,4	5	4,4	4	4,4
Prastarlundur	Þjónustukjarni	7	16	8	18	7	18,7	7	18
Snægil	Herbergjasambýli	6	9,4	6	8,8	6	9,4	6	9,4
Kjalarsíða	Þjónustukjarni	6	7,9	6	9,6	6	9,5	6	10,1
Hafnarstræti	Þjónustukjarni	6	16,2	6	23,5	6	25,9	6	25,5
Hamratún	Áfangenheimili	6	4,1	6	4,1	7	4,27	8	4,7
Vallartún	Þjónustukjarni	5	8,6	5	8,6	5	8,95	5	8,6
Skútagil	Þjónustukjarni	5	4,1	5	4,1	5	4,27	5	4,1
Eiðsvallagata	Þjónustukjarni		7,4	6	7,4	6	7,4	6	7,4
Samtals		77	117,2	77	129,7	76	134,2	75	134,4

## 2.6.2 Sértek heimþjónusta

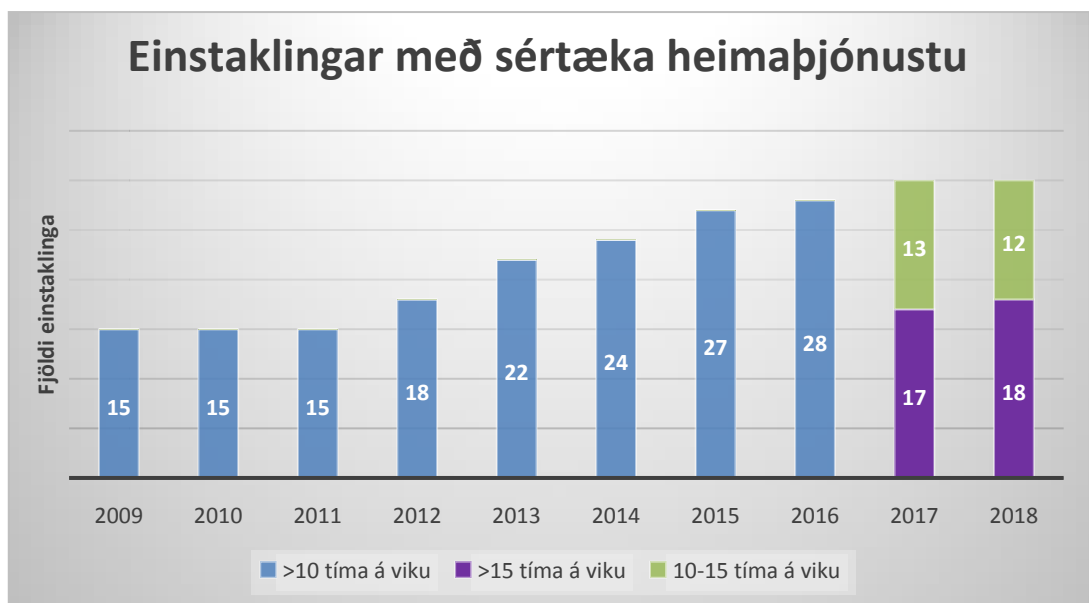
Sértek heimþjónusta/frekari liðveisla er þjónusta við þá sem þurfa umfangsmikla aðstoð. Þetta er sú aðstoð sem þarf til viðbótar við heimilishjálp og félagslega liðveislu, til þess að fólk með fötlun geti haldið eigið heimili og felur hún í sér margháttaða aðstoð við ýmsar athafnir daglegs lífs, enda sé hún nauðsynleg til að koma í veg fyrir dvöl á stofnun. Samkvæmt reglugerð metur teymi fagfólks sérstaka stuðningsþörf umsækjanda. Teyminu er ætlað að meta heildstætt þörf þeirra sem þurfa á þjónustu að halda sem veitt er á grundvelli laga og reglugerða og hvernig koma megi til móts við þarfir þeirra. Undir sértekka heimþjónustu falla nokkur mismunandi úrræði eins og sjá má í töflunni hér fyrir neðan. Markmið þjónustunnar er að veita einstaklingum samþætta og einstaklingsmiðaða þjónustu. Þjónustan sem um ræðir er á höndum nokkurra forstöðumanna en flestir falla þó undir Heimþjónustu B eða 20 einstaklingar. Einnig hafa 3 einstaklingar og talsmenn þeirra valið að kaupa húsnæði og veitir Búsetusvið þessu samþýli sértekka heimþjónustu.



Mynd 15 – Sértek heimþjónusta, mismunandi úrræði.

Árið 2018 fengu 28 einstaklingar sértekka heimþjónustu (frekari liðveislu) á Akureyri og einn utan Akureyrar, en Akureyrarbær sér um að veita þá þjónustu. Frekari liðveisla er sú aðstoð sem þarf til viðbótar við heimilishjálp og félagslega liðveislu, til að fólk með fötlun geti haldið eigið heimili og felur í sér margháttaða aðstoð við ýmsar athafnir daglegs lífs, enda sé hún nauðsynleg til að koma í veg fyrir dvöl á stofnun.

Innan Heimþjónustu B eru 3 sérhæfð teymi þar af sér eitt teymi um þjónustu við langveika einstaklinga sem búa í heimahúsi, eitt teymi sér um verulega líkamlega fatlaðan einstakling í heimahúsi og þriðja teymið sinnir þroskaskertum einstaklingum í sjálfstæðri búsetu.

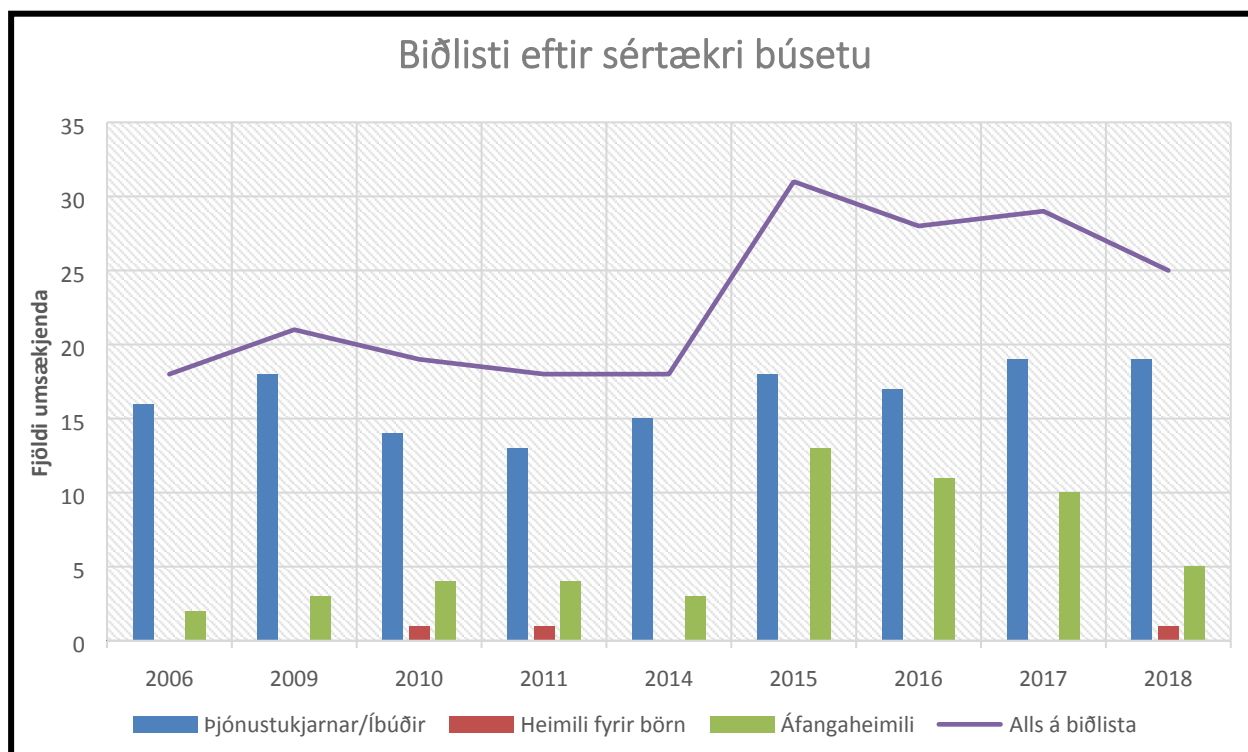


Mynd 16 – Sértæk heimaþjónusta 2009-2018

Eins og sjá má á mynd 17 eykst jafnt og þétt sá fjöldi einstaklinga sem þurfa sértæka heimaþjónustu (frekari liðveislu). Fleiri einstaklingar er fatlast seinna á lífsleiðinni kjósa að búa heima í stað þess að flytjast á stofnun þrátt fyrir mikla þjónustubörf. Því eru nokkur heimili þar sem veitt er allt að sólarhringsþjónusta alla daga ársins. Ef þörf er á þjónustu heimahjúkrunar er hún skipulögð í samvinnu við heimaþjónustu. Aðilar skipta með sér verkum en sumum verkum sinna starfsmenn heimahjúkrunar og heimaþjónustu saman. Mikil samvinna er við heimahjúkrun í allmörgum tilfellum.

### 2.6.3 Umsóknir um búsetuþjónustu

Á biðlista eftir búsetu voru 25 einstaklingar í árslok 2018. Nítján voru á bið eftir þjónustukjarna en 5 á bið eftir áfangaheimili. Auk þess var eitt barn í bið eftir varanlegu búsetuúrræði.



Mynd 17 – Virkar umsóknir um búsetu með þjónustu

## 2.7 Skammtímaþjónusta og skólavistun



Mynd 18 – Húsnæði skammtímaþjónustu og skólavistunar að Þórunnarstræti

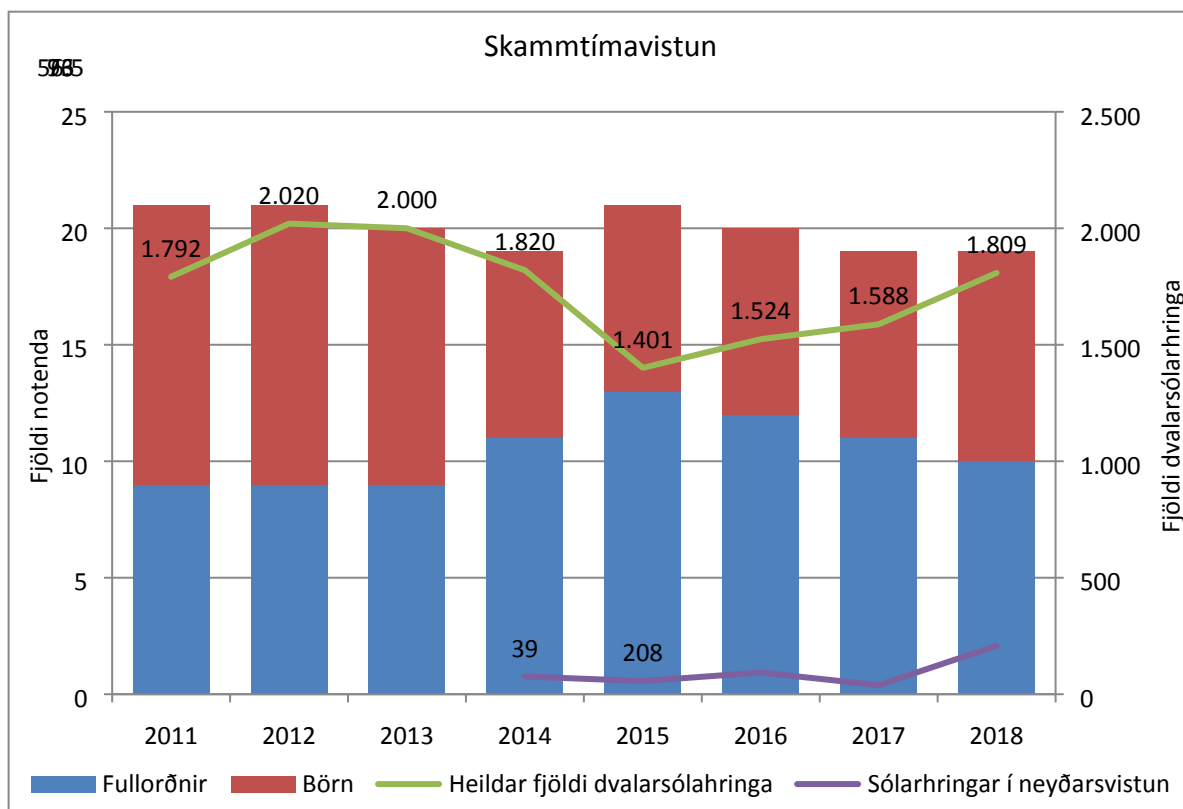
Skammtímaþjónusta fatlaðs fólks er stoðþjónusta þar sem fjölskyldur barna með verulega fötlun eiga kost á því að börnin njóti tímabundinnar dvalar þegar þörf krefur. Sama gildir um ungmenni og fullorðið fatlað fólk sem enn býr í foreldrahúsum. Skammtímaþjónusta býður upp á neyðarvistun ef óvænt atvik eða áföll koma upp hjá fjölskyldum notenda. Í skammtímaþjónustu voru alls 19 einstaklingar á árinu, 11 voru yngri en 18 ára en 8 fullorðnir. Undanfarin ár hafa eldri notendur farið í búsetuúrræði og yngri börn komið inn sem þurfa mikla þjónustu. Vistunarsólarhringar skammtímaþjónustu árið 2018 voru 1601, þar af 208 neyðarvistunarsólarhringar. Boðið er upp á skólavistun frá kl. 13:00 - 17:00 virka daga fyrir börn/ungmenni á aldrinum 10-20 ára sem eru með skilgreinda mikla fötlun. Yfir sumartímann er einnig í boði vistun fyrir sama markhóp en 6 – 9 ára börn bætast við. Í boði eru ýmis tómsundatilboð, frjáls leikur, útivera og vettvangsferðir. Alls nýttu 17 börn og fjölskyldur þeirra sér þessa þjónustu árið 2018.

Markmið skammtímaþjónustunnar eru þessi:

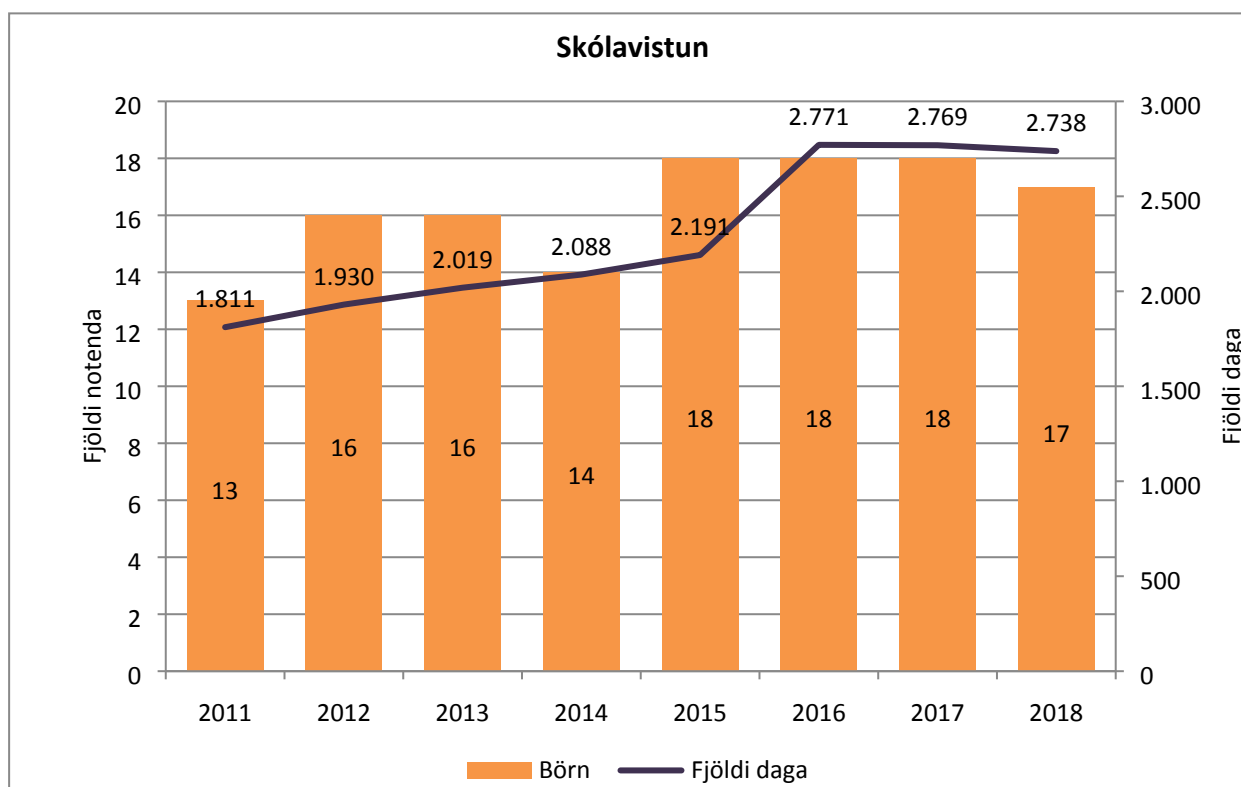
- Skapa aðstæður sem gefa fötluðum gestum kost á að kynnast og umgangast aðra gesti í gegnum leik og starf.
- Gestirnir séu þátttakendur í öllum störfum svo sem mögulegt er.
- Þjálfun fléttist á eðlilegan hátt inn í leik og dagleg störf.
- Hver og einn gestur fái notið sín á eigin forsendum.
- Upplyfting og skemmtun sé við hæfi hvers og eins.

Markmið skóla- og sumarvistunnar:

- Lögð er áhersla á að vistunin sé fastur punktur í tilverunni, þar sem gott er að koma og dvelja við skapandi störf og leiki að skóladegi loknum.
- Hlúð er að grunnþörfum barnanna með virkri þátttöku þeirra. Með virkri þátttöku er átt við að ýtt er undir sjálfsbjargargetu í athöfnum daglegs lífs með einstaklingsmiðaðri þjónustu.
- Skapa börnunum skilyrði til að efla félagsfærni sína.
- Vera í virku samstarfi við skóla og heimili.



Mynd 19 – Skammtímavistun 2011-2018



Mynd 20 Sumar- og Skólavistunar dagar 2011-2018



Í skammtíma- og skólavistun er lögð áhersla á fjölbreytni og skemmtun. Þjónustan er skipulögð út frá því að mæta gestum á einstaklingsgrundvelli og nýta þeirra styrkleika.

Horft er á mikilvægi þess að viðhalda og auka þá færni sem er til staðar í gegnum leik. Lögð er áhersla á útivist, hreyfingu og skapandi starf eins og hægt er fyrir hvern og einn.

## 2.8 Notendastýrð persónuleg aðstoð (NPA)

Í desember 2012 samþykkti Akureyrarbær reglur um notendastýrða persónulega aðstoð. Reglurnar byggðu á leiðbeinandi reglum sem gefnar voru út af velferðarráðuneytinu fyrir sveitarfélög að styðjast við. Verkefnið er samvinnuverkefni fjölskyldusviðs og búsetusviðs. Fyrstu samningarnir sem gerðir voru út frá nýju reglunum voru fjórir, vegna fimm einstaklinga og höfðu allir nema einn verið með þjónustusamning áður. Á árinu 2018 voru gerðir sambærilegir samningar og árið áður, alls fimm samningar vegna sex einstaklinga. Um er að ræða þrjá fullorðna og þrjú börn.

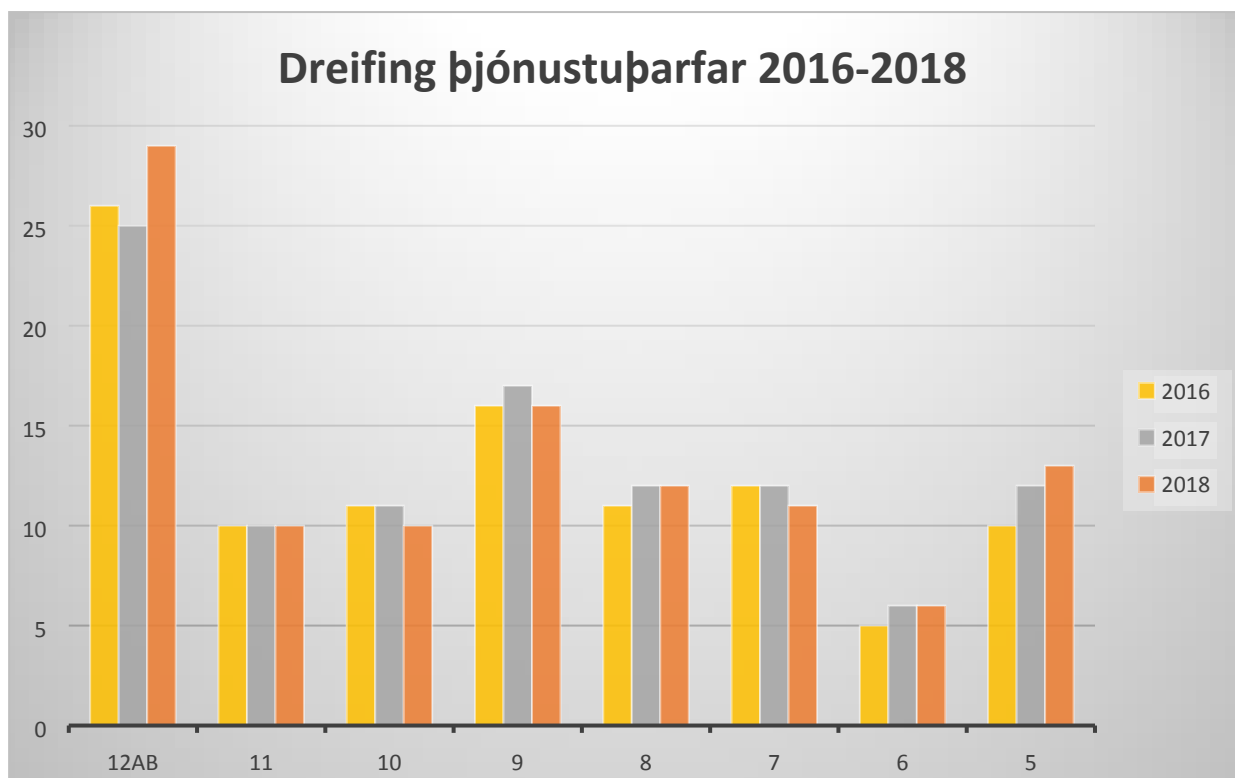
Í lok árs 2018 var notendastýrða persónulega aðstoð lögfest (NPA) og í kjölfar þess auglýsti félagsþjónusta Akureyrar eftir umsóknum um NPA. Þrír einstaklingar sóttu um þessa þjónustu og verða innan Akureyrar þá 9 notendur með notendastýrða persónulega þjónustu.

Það er ljóst að þetta þjónustuform hentar hópi fólks vel. Í kjölfar lögfestingarinnar vinnur Velferðarráðuneytið að gerð ferla og handbókar til að auðvelda sveitafélögum og notendum þá vinnu sem tengist þessu þjónustuformi.

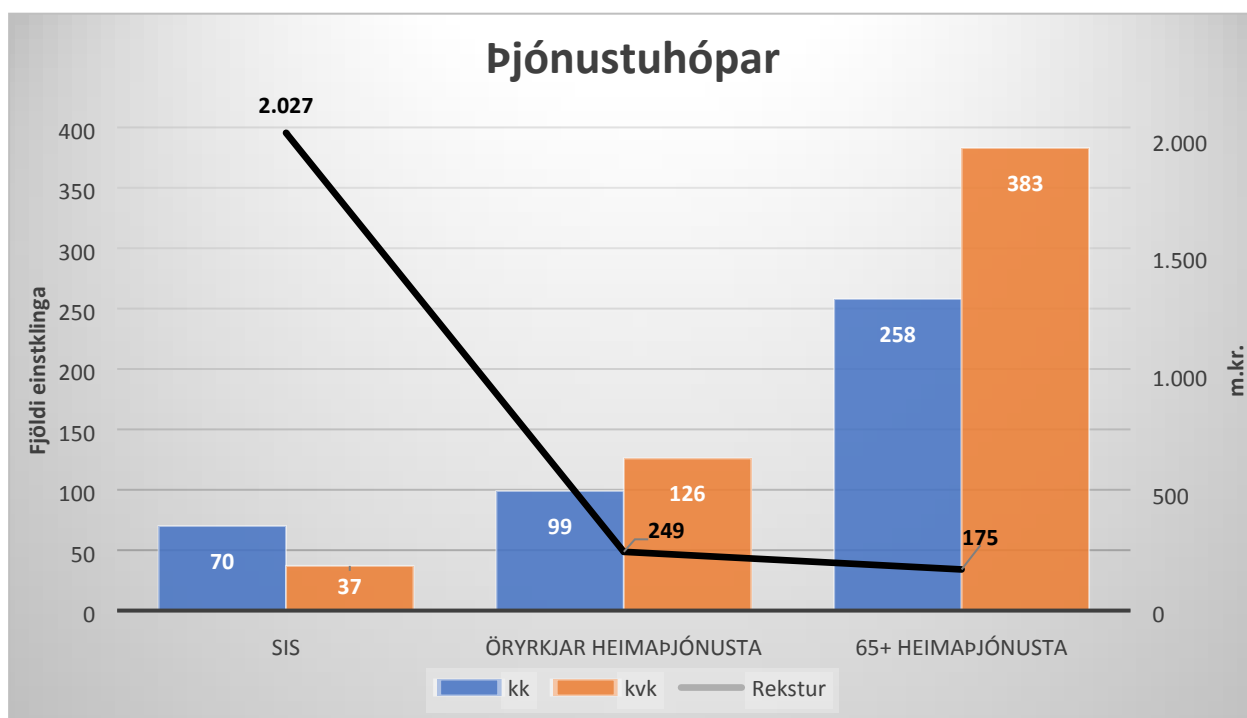
### SIS mat

Samræmt mat á landsvísu, SIS mat, á þjónustupörfum fullorðins fatlaðs fólks var innleitt árið 2009 – 2010, þá sem rannsóknarverkefni. Síðan þá hafa flestir þeir sem eru með viðamikla þjónustu eða eru á biðlista eftir þjónustu farið í SIS mat. Á árinu 2018 voru 106 einstaklingar sem metnir voru í þjónustupörf umfram félagslega heimaþjónustu með í þjónustu með SIS mat. Veruleg þjónustupörf er núna metin sem umfram 15 tímar í þjónustu á viku og þar yfir. SIS matið er þannig byggt upp að flokkarnir eru 12 og einnig er metin sérstök þjónustupörf vegna heilsu og atferlis (12 A og 12B). Jöfnunarsjóður sveitarfélaga veitir framlag vegna þeirra sem metnir eru í flokka 5 – 12 en fram að árinu í ár var veitt framlag vegna þeirra sem metnir voru í flokka 4 – 12. Alls voru u.þ.b. 499 á skrá sem fengu einhverja sérhæfða þjónustu út frá lögum um málefni fatlaðs fólks. Þeir fullorðnu einstaklingar sem ekki hafa farið í SIS mat eru rúmlega 200. Ekki er gert ráð fyrir að allir sem fá sérhæfða þjónustu úr málaflokki fatlaðra fari í SIS mat.

Eins og sést á mynd 21 þá eru flestir eða 72% þjónustugega með SIS mat yfir 8 en allir sem búa í þjónustukjörnum eða þeir með sólahringsþjónustu eru þar yfir enda þjónustupörfin veruleg. Kostnaður ræðst eðlilega af þjónustupörf eins kemur skýrt fram á mynd 22.



Mynd 21 dreifing þjónustubarfar fyrir fullorðna 2016-2018



Mynd 22 kostnaður og fjöldi fullorðinna notenda í þjónustu 2018

## 2.9 Ný þjónusta

Á árinu 2018 var haldið áfram með verkefni þrjú sem fóru af stað árið 2017. Tvö þessara verkefna leggja áherslu á úrræði og afþreyingu fyrir börn annarsvegar og fullorðna hinsvegar yfir sumartímenn. Þriðja verkefnið miðar að því að auka lífsleikni einstaklinga með verulegar stuðningsþarfir sem lokið hafa námi af sérbraut VMA. Það verkefni sem hófst á árinu 2018 var tilraunaverkefni til að auka þátttöku einstaklinga sem glíma við geðræn- og félagsleg vandamál. Einnig var jarðvegsvinna hafin til undirbúnings fyrir byggingu nýs íbúðarkjarna með 6 íbúðum sem tekinn verður í notkun árið 2020.

### 2.9.1 Lífsleikni

Tilgangur verkefnisins er annars vegar að setja á fót úrræði fyrir hóp einstaklinga sem þurfa stuðning þann hluta dagsins sem þeim býðst ekki hæfing/vinna og hins vegar að útbúa markvissa þjálfun fyrir einstaklinga sem sótt hafa um búsetuúrræði til að búa þá undir sjálfstæða búsetu.

Í upphafi verður þekking og hæfni þátttakendanna metin með Vineland (Adaptive Behavior Scales) en þetta mat tekur til samskiptaforms og samskiptahæfni, þekkingar á athöfnum daglegs lífs, félagsfærni og hreyfifærni. Matið gefur mynd af veikleikum og styrkleikum þátttakendanna og þeim þáttum sem leggja þarf áherslu á í þjálfun. Matið yrði síðan lagt fyrir aftur eftir 12 mánuði til að meta árangur þjálfunarinnar. Einnig verða skilgreind einstaklingsmiðuð markmið fyrir hvern og einn og þau metin reglulega.

### 2.9.2 Kappar sumarúrræði fyrir börn

Kappar er sumarúrræði fyrir fötluð börn á aldrinum 7-9 ára sem ekki tilheyra markhópi skammtímaþjónustunnar í Þórunnarstræti 99, en geta illa eða ekki nýtt sér almenn frístundatilboð. Markmið verkefnisins er að veita hópnum tómstundaþjónustu þar sem leitast er við að bjóða upp á afþreyingu sem er sniðin að þeirra þörfum.

Árið 2018 voru þátttakendur 18 börn, þar af voru 3 stelpur og 15 strákar. Boðið var upp á þjónustu í 8 vikur.

### 2.9.3 Sumarúrræði fyrir fullorðna

Árið 2018 meðan starfsemi dagsþjónustustofnunar í Skógarlundi, miðstöð virkni og hæfingar, var lokað vegna sumarfría starfsmanna, var húsnæðið notað fyrir sumarúrræði fyrir fullorðna fatlaða einstaklinga. Var fötluðu fólki og þá sérstaklega fastagestum Skógarlundar boðið upp á tómstundadagskrá sem miðaðist við áhugasvið og getu hópsins. Hæfingastöðin þjónustar viðkvæmasta skjólstæðingahópin sem oft á erfitt með breytingar. Verkefnastjóri hélt utan um skipulag og ráðnir voru 3 starfsmenn í 4 vikur til að sinna verkefninu. Auglýst var eftir hæfileikafólki í tímavinnu við ýmiskonar afþreyingu eins og að sjá um lifandi tónlist, einfaldan dans, slökun, bingo, nudd og listsköpun.

### 2.9.4 Fótbolt án fordóma – F.F. Múrbrjótur

Á árunum 2015-2017 voru boðið uppá fóboltaæfingar yfir sumartímenn fyrir einstaklinga sem glíma við geðræn- og félagsleg vanda. Þessar æfingar voru fyrir tilstilli sjálfboðavinnu starfsmanns tengum geðúrræðum á vegum búsetusviðs Akureyrarbæjar. Vegna mikils áhuga og ánægju þátttakenda var því á árinu 2018 ráðist í að bjóða uppá innanhúss æfingar sem hófust í janúar 2018. Boðið er upp á fóboltaæfingar eða aðra hreyfingu a.m.k. einu sinni í viku. Fengin var styrkur frá Frístundaráði Akureyrarbæjar fyrir leigu á íþróttasal og hefur félagsleg liðveisla sem hluti af hóplíðveislu komið að verkefninu til að virkja hópastarfið en betur. Einnig var verkefnið styrkt af Lýðheilsusjóði Landlæknisembættisins.

Tilraunaverkefnið hefur það að markmiði að auka þátttöku einstaklinga til hollrar hreyfingar og að efla samfélags- og félagsvitund þeirra. Reynslan hefur verið sú að æfingarnar hafa gefið góðan grundvöll fyrir einstaklinga með geðrænan – og félagslegan vanda til þess að koma saman ásamt aðstandendum og starfsmönnum tengdum geð- og/eða velferðarsviði og stunda heilbrigða hreyfingu og eiga góða samverustund.



# FF Múrbrjótar

## Fótbolti án fordóma



**FF Múrbrjótar** er fótboltafélag sem hefur þann tilgang að auka virkni fólks sem hefur eða er að glíma við geðraskanir. Við hittumst og spilum fótbolta. Það eru allir velkomnir bæði konur og karlar.

Mynd 23 Auglýsing FF Múrbrjóta í Dagskránni

Um 30 þátttakendur njóta nú stuðnings fjögurra sjálfboðaliða í Múrbrjóta verkefninu. Til að halda utan um, vekja athygli á og auglýsa verkefnið var stofnuð Facebook síða FF Múrbrjótar - Fótbolti án fordóma og eru um 170 einstaklingar fylgjendur síðunnar. Engar kvaðir eða kröfur eru gerðar um þátttöku og eru þeir sem ekki treysta sér á æfingar hvattir til að koma og horfa á, fara í göngutúr um æfingasvæðið og taka þátt í skemmtilegum félagskap á sínum eigin forsendum.